

แผนปฏิบัติการมหาวิทยาลัยเกษตรศาสตร์ ประจำปีงบประมาณ พ.ศ. 2566



วิสัยทัศน์

มหาวิทยาลัยแห่งการเรียนรู้ วิจัย
และสร้างนวัตกรรมระดับโลก เพื่อการพัฒนาอย่างยั่งยืน
บนพื้นฐานของศาสตร์แห่งแผ่นดิน

พันธกิจ

1. สร้างองค์ความรู้จากงานวิจัย นวัตกรรม และถ่ายทอดเทคโนโลยีเพื่อการพัฒนาและเพิ่มขีดความสามารถในการแข่งขันของประเทศ

2. สร้างสมรรถนะกำลังคนเพื่อรองรับการเปลี่ยนแปลงของประเทศและของโลกในทุกช่วงวัย

3. สร้างต้นแบบสังคมแห่งการเรียนรู้ เพื่อยกระดับคุณภาพชีวิต สังคมและชุมชน

ค่านิยมหลัก

มุ่งผลสัมฤทธิ์ของงาน สืบสานสามัคคี มีคุณธรรม

เป้าประสงค์

1. งานวิจัย งานสร้างสรรค์ และนวัตกรรม ที่มีคุณภาพ มีการขยายตัวอย่างต่อเนื่อง และได้รับการยอมรับในระดับนานาชาติ และมีศักยภาพสามารถตอบโจทย์การพัฒนาทางการเกษตร อาหาร ป่าไม้ ประมง สัตวแพทย์ และอุตสาหกรรมเป้าหมายของไทย

2. บัณฑิตมีคุณภาพตามมาตรฐานสากล และเป็นมหาวิทยาลัยของปวงชนที่เปิดโอกาสให้ประชาชนมีส่วนร่วมในการพัฒนา

3. มหาวิทยาลัยแห่งสังคมฐานความรู้ บนพื้นฐานพหุวัฒนธรรม และหลักปรัชญาของเศรษฐกิจพอเพียง โดยให้ประชาชนมีโอกาสเข้าถึงความรู้ได้อย่างหลากหลายรูปแบบ

ยุทธศาสตร์การพัฒนา
มก. ระยะ 12 ปี
(พ.ศ. 2560 – 2571)

1. การสร้างสรรค์ศาสตร์แห่งแผ่นดิน เพื่อการพัฒนาประเทศที่ยั่งยืน

2. การพัฒนาสู่ความเป็นเลิศทางวิชาการในระดับสากล

3. การเพิ่มคุณภาพและประสิทธิภาพการดำเนินงานตามภารกิจ

4. การใช้หลักธรรมาภิบาลในการบริหารจัดการอย่างยั่งยืน

ยุทธศาสตร์ตาม
แผนปฏิบัติการ มก. 4 ปี
(พ.ศ. 2564 – 2567)

1. การสร้างสรรค์ศาสตร์แห่งแผ่นดิน เพื่อการพัฒนาประเทศที่ยั่งยืน

2. การพัฒนาสู่ความเป็นเลิศทางวิชาการในระดับสากล

3. การเพิ่มคุณภาพและประสิทธิภาพการดำเนินงานตามภารกิจ

4. การใช้หลักธรรมาภิบาลในการบริหารจัดการอย่างยั่งยืน

5. การเพิ่มศักยภาพในการบริหารและจัดหาทรัพยากรเพื่อรองรับการเปลี่ยนแปลง



ยุทธศาสตร์การพัฒนา ระยะ 12 ปี (พ.ศ.2560 – 2571)

วิสัยทัศน์ : มหาวิทยาลัยเกษตรศาสตร์ สร้างสรรค์ศาสตร์แห่งแผ่นดิน สู่สากล เพื่อพัฒนาประเทศอย่างยั่งยืน

ยุทธศาสตร์ที่ 1

- การสร้างสรรค์ศาสตร์แห่งแผ่นดิน เพื่อการพัฒนาประเทศที่ยั่งยืน

ยุทธศาสตร์ที่ 2

- การพัฒนาสู่ความเป็นเลิศทางวิชาการในระดับสากล

ยุทธศาสตร์ที่ 3

- การเพิ่มคุณภาพและประสิทธิภาพการดำเนินงานตามภารกิจ

ยุทธศาสตร์ที่ 4

- การใช้หลักธรรมาภิบาลในการบริหารจัดการอย่างยั่งยืน

22

แนวทาง

แผนปฏิบัติการ 4 ปี (พ.ศ.2564–2567)

วิสัยทัศน์ : มหาวิทยาลัยแห่งการเรียนรู้วิจัย และสร้างนวัตกรรมระดับโลก เพื่อการพัฒนาอย่างยั่งยืนบนพื้นฐานของศาสตร์แห่งแผ่นดิน

ยุทธศาสตร์ที่ 1

- การสร้างสรรค์ศาสตร์แห่งแผ่นดิน เพื่อการพัฒนาประเทศที่ยั่งยืน

ยุทธศาสตร์ที่ 2

- การพัฒนาสู่ความเป็นเลิศทางวิชาการในระดับสากล

ยุทธศาสตร์ที่ 3

- การเพิ่มคุณภาพและประสิทธิภาพการดำเนินงานตามภารกิจ

ยุทธศาสตร์ที่ 4

- การใช้หลักธรรมาภิบาลในการบริหารจัดการอย่างยั่งยืน

ยุทธศาสตร์ที่ 5

- การเพิ่มศักยภาพในการบริหารและจัดการทรัพยากรเพื่อรองรับการเปลี่ยนแปลง

22

กลยุทธ์

28

โครงการ

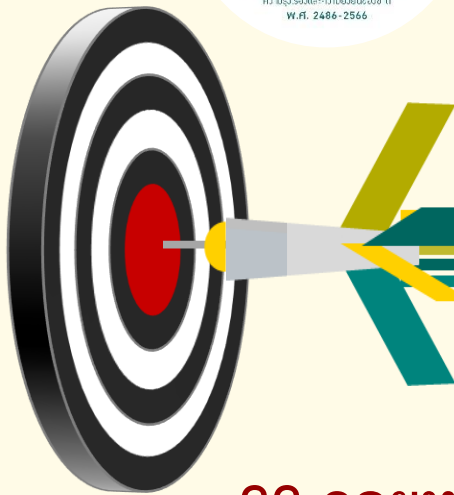
36

ตัวชี้วัด

ยุทธศาสตร์มหาวิทยาลัยเกษตรศาสตร์

(มติสภามหาวิทยาลัยเกษตรศาสตร์ ในการประชุมครั้งที่ 11/2563
เมื่อวันจันทร์ที่ 30 พฤศจิกายน พ.ศ. 2563)

แผนปฏิบัติการ 4 ปี (พ.ศ.2564 – 2570)



22 กลยุทธ์

28 โครงการ

36 ตัวชี้วัด



ยุทธศาสตร์ที่ 1 การสร้างสรรค์ศาสตร์แห่งแผ่นดินเพื่อการพัฒนาประเทศที่ยั่งยืน

- non degree / Credit Bank
- Upskill / Reskill / New skill
- U2T เชื่อมโยง BCG
- Carbon neutral / SDG
- Smart Farmer / Entrepreneur



ยุทธศาสตร์ที่ 2 การพัฒนาสู่ความเป็นเลิศทางวิชาการในระดับสากล

- ความเป็นนานาชาติ นิสิต/อาจารย์ชาวต่างชาติ
- การตีพิมพ์ผลงาน / QS Ranking
- ประชุม/วิจัย ความร่วมมือ นานาชาติ



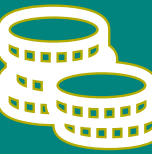
ยุทธศาสตร์ที่ 3 การเพิ่มคุณภาพและประสิทธิภาพการดำเนินงานตามภารกิจ

- Happy Place สุขภาวะนิสิต
- เพิ่มประสิทธิภาพทุกภารกิจ
- การเข้าสู่ตำแหน่งทางวิชาการ/วิชาชีพ



ยุทธศาสตร์ที่ 4 การใช้หลักธรรมาภิบาลในการบริหารจัดการอย่างยั่งยืน

- การมีส่วนร่วม ความโปร่งใส
- การรับรองงบการเงิน
- EdPEX



ยุทธศาสตร์ที่ 5 การเพิ่มศักยภาพในการบริหารและจัดการทรัพยากรเพื่อรองรับการเปลี่ยนแปลง

- Business unit
- Kuniverse
- กองทุนวิจัยและนวัตกรรม

ยุทธศาสตร์ที่ 1 การสร้างสรรค์ศาสตร์แห่งแผ่นดินเพื่อการพัฒนาประเทศไทยที่ยั่งยืน

กลยุทธ์ 1.1 สร้างเครือข่ายความร่วมมือภาครัฐ ภาคเอกชน และศิษย์เก่า เพื่อร่วมพัฒนาหลักสูตรงานวิจัยและบริการวิชาการ

ผลการดำเนินงานปี 2564 และปี 2565 และเป้าหมายการดำเนินงานปี 2566

การพัฒนาหลักสูตรที่มีคุณภาพ

จำนวนหลักสูตรใหม่ หรือ หลักสูตรปรับปรุง เช่น Double Degree/Joint Degree/Duo Degree/Non-Degree / หลักสูตร GSPP/หลักสูตร Flagship Module Degree

▶ ค่าเป้าหมาย 2566 40 หลักสูตร

เป้าหมาย / ผล 2564

30 / 130 หลักสูตร

เป้าหมาย / ผล 2565

30 / 212 หลักสูตร

จำนวนผู้เรียน ประชาชน วัยทำงานและผู้สูงอายุที่ศึกษาในหลักสูตร Double Degree Joint Degree Duo Degree

▶ ค่าเป้าหมาย 2566 3,500 คน

เป้าหมาย / ผล 2564

2,000 / 7,603 คน

เป้าหมาย / ผล 2565

2,500 / 9,963 คน

การพัฒนามาตรฐานวิชาการ วิชาชีพ KU Standard

จำนวนมาตรฐานวิชาการ หรือวิชาชีพ หรืออุตสาหกรรม ทั้งในระดับชาติและนานาชาติ (KU Standard)

เป้าหมาย / ผล 2564 **เป้าหมาย / ผล 2565**

10 / 11 standard

10 / 50 standard

▶ ค่าเป้าหมาย 2566 10 มาตรฐาน



ผลการดำเนินงานปี 2564 และปี 2565 และเป้าหมายการดำเนินงานปี 2566



ผลิตภัณฑ์ผลงานวิจัยเชิงบูรณาการศาสตร์

ผลงานวิจัย หรือผลงานสร้างสรรค์ หรือผลงานนวัตกรรม ที่ช่วยแก้ไขปัญหาชุมชน สังคม ภาคเอกชนและมีการนำมาใช้ให้เกิดประโยชน์อย่างชัดเจน



ประชุมสัมมนาร่วมกับภาคส่วนที่เกี่ยวข้อง เพื่อแก้ปัญหาและสร้างความมั่นคงทางเศรษฐกิจและสังคม

เป้าหมาย / ผล 2564

260 / 314 ผลงาน

เป้าหมาย / ผล 2565

280 / 291 ผลงาน

เป้าหมาย / ผล 2564

30 / 88 ครั้ง


เป้าหมาย / ผล 2565

30 / 68 ครั้ง


▶ ค่าเป้าหมาย 2566 300 ผลงาน

▶ ค่าเป้าหมาย 2566 30 ครั้ง

ผลการดำเนินงานปี 2564 และปี 2565 และเป้าหมายการดำเนินงานปี 2566



โครงการส่งเสริมความร่วมมือทางวิชาการกับศิษย์เก่าและ
สถานประกอบการ เพื่อการพัฒนา Talent Mobility
และสนับสนุนกิจกรรมของศิษย์เก่า

ผลกระทบของความร่วมมือกับนิสิตเก่า องค์กรภาครัฐ
และเอกชน ตลอดจนสถานประกอบการ
- นิสิตเก่าร่วมพัฒนามหาวิทยาลัยเกษตรศาสตร์

▶ ค่าเป้าหมาย 2566 50,000 คน



เป้าหมาย / ผล 2564
50,000 / 31,020 คน

เป้าหมาย / ผล 2565
50,000 / 9,080 คน

ยุทธศาสตร์ที่ 1 การสร้างสรรค์ศาสตร์แห่งแผ่นดินเพื่อการพัฒนาประเทศไทยที่ยั่งยืน

กลยุทธ์ 1.2 พัฒนาระบบการศึกษา การเรียนการสอนให้มีความยืดหยุ่น รองรับกลุ่มเป้าหมาย

กลยุทธ์ 1.3 ส่งเสริมและสนับสนุนให้บุคลากร นิสิตมีส่วนในการพัฒนาชุมชน สังคม

ผลการดำเนินงานปี 2564 และปี 2565 และเป้าหมายการดำเนินงานปี 2566

การพัฒนา รูปแบบการจัดการเรียน การสอนรูปแบบต่างๆ ที่รองรับกลุ่มเป้าหมาย

การบริการวิชาการเพื่อพัฒนา คุณภาพชีวิตชุมชน สังคมอย่าง มีส่วนร่วม

การเสริมสร้างชุมชนต้นแบบและ เศรษฐกิจชุมชน พื้นที่รอบมหาวิทยาลัย ร่วมกับภาครัฐและเอกชน

นวัตกรรม การเรียนการสอน เช่น online learning, Work-based Learning, Project-Based Learning, Free Shopping Learning, Active Learning, Living Classroom, Smart Classroom, Virtual Classroom หรือ Sandbox เป็นต้น

จำนวนพื้นที่ หรือ ผลสัมฤทธิ์ของ การพัฒนา เช่น คุณภาพชีวิต ชุมชน เศรษฐกิจชุมชน ศูนย์ เรียนรู้ชุมชน หรือสิ่งแวดล้อม ชุมชน โครงการมหาวิทยาลัยสู่ ตำบล (U2T)

จำนวน Smart Farmers หรือ Start Up หรือ Entrepreneur หรือ ผลิตภัณฑ์ หรือ นวัตกรรม หรือ รายได้ เป็นต้น

เป้าหมาย / ผล 2564 **เป้าหมาย / ผล 2565**

50 / 160 หลักสูตร 100 / 230 หลักสูตร

เป้าหมาย / ผล 2564 **เป้าหมาย / ผล 2565**

140 / 140 ตำบล 100 / 243 ตำบล

เป้าหมาย / ผล 2564 **เป้าหมาย / ผล 2565**

500 / 804 คน 1,000 / 3,997 คน

▶ ค่าเป้าหมาย 2566 200 หลักสูตร

▶ ค่าเป้าหมาย 2566 20 ตำบล

▶ ค่าเป้าหมาย 2566 1,500 คน

ยุทธศาสตร์ที่ 1 การสร้างสรรค์ศาสตร์แห่งแผ่นดินเพื่อการพัฒนาประเทศไทยที่ยั่งยืน

กลยุทธ์ 1.4 พัฒนาระบบข้อมูลสารสนเทศจากองค์ความรู้ที่มีความเชี่ยวชาญ พัฒนาระบบสื่อสารสังคมในทุกศาสตร์

ผลการดำเนินงานปี 2564 และปี 2565 และเป้าหมายการดำเนินงานปี 2566

การพัฒนาระบบข้อมูลสารสนเทศจากองค์ความรู้ที่มหาวิทยาลัย เกษตรศาสตร์มีความเชี่ยวชาญ

การนำองค์ความรู้สื่อสารสู่ประชาชน ชุมชน และสังคม



ข้อมูลสารสนเทศที่เผยแพร่ให้ประชาชนใช้ประโยชน์ (Big Data)

โครงการตามแผนงานบูรณาการและยุทธศาสตร์

เป้าหมาย / ผล 2564 เป้าหมาย / ผล 2565

เป้าหมาย / ผล 2564 เป้าหมาย / ผล 2565

3 / 25 ระบบ

7 / 29 ระบบ

10 / 11 โครงการ

10 / 10 โครงการ

▶ ค่าเป้าหมาย 2566 10 ระบบ

▶ ค่าเป้าหมาย 2566 15 โครงการ

ยุทธศาสตร์ที่ 2 การพัฒนาสู่ความเป็นเลิศทางวิชาการในระดับสากล

กลยุทธ์ 2.1 การบูรณาการการเรียนการสอนและการวิจัยข้ามศาสตร์ เพื่อให้มีความหลากหลายและมีมาตรฐานวิชาการในระดับสากล

ผลการดำเนินงานปี 2564 และปี 2565 และเป้าหมายการดำเนินงานปี 2566



สร้างเครือข่ายการบูรณาการการเรียนการสอน การวิจัยและการบริการวิชาการข้ามศาสตร์



การเพิ่มศักยภาพและขีดความสามารถขั้นสูงของ กำลังคนทางด้านเกษตร วิทยาศาสตร์ สังคมและ สิ่งแวดล้อม สู่การเป็นมหาวิทยาลัยชั้นนำของโลก



ผลสัมฤทธิ์ของการบูรณาการการเรียนการสอนและการวิจัยข้ามศาสตร์ ร่วมกับส่วนงาน/หน่วยงาน ที่มีมาตรฐานวิชาการในระดับสากล



บุคลากรด้านการวิจัยขั้นสูง สู่การเป็นมหาวิทยาลัยชั้นนำของโลก เช่น Professor, Outstanding Professor, Adjunct Professor, Ph.D. Student

เป้าหมาย / ผล 2564

เป้าหมาย / ผล 2565

5 / 5

10 / 132

หลักสูตร

หลักสูตรหรือชุดวิชา

▶ ค่าเป้าหมาย 2566 15 หลักสูตร

▶ ค่าเป้าหมาย 2566 400 คน



ผลงานตีพิมพ์ในระดับนานาชาติ

▶ ค่าเป้าหมาย 2566 3,500 ผลงาน

เป้าหมาย / ผล 2564

300 / 361 คน

เป้าหมาย / ผล 2565

350 / 352 คน

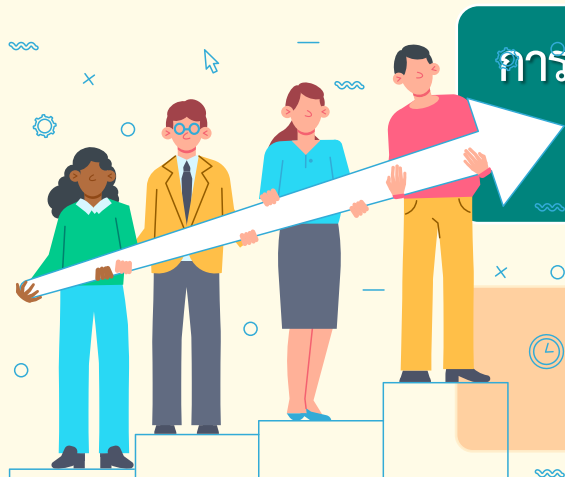
เป้าหมาย / ผล 2564

2,500 / 1,841 ผลงาน

เป้าหมาย / ผล 2565

3,000 / 1,205 ผลงาน

ผลการดำเนินงานปี 2565 และเป้าหมายการดำเนินงานปี 2566



การเพิ่มศักยภาพและขีดความสามารถขั้นสูงของกำลังคนทางด้านเกษตร วิทยาศาสตร์ สังคมและ สิ่งแวดล้อม สู่การเป็นมหาวิทยาลัยชั้นนำของโลก

ผลการจัดอันดับมหาวิทยาลัยระดับโลก เช่น QS World University Ranking, Times Higher Education, UI Green Metric World University, Webometrics และอื่นๆ เป็นต้น

ผลการจัดอันดับ	เป้าหมาย	ผลการจัดอันดับ
QS World University Ranking ในด้าน	ปี 2566	ปี 2565
1) ด้านการเกษตรและป่าไม้ (Agri & Forest)	ไม่เกิน 30	53
2) ด้านสัตวแพทยศาสตร์ (Vet)	ไม่เกิน 100	74
3) ด้านสิ่งแวดล้อม	ไม่เกิน 200	310
4) ด้านบริหารธุรกิจ (Business)	ไม่เกิน 350	463
5) ด้านชีววิทยา (Bio Sci)	ไม่เกิน 350	443
6) ด้านวิศวกรรมเครื่องกลและการบิน (En- Mechanical, Aeronautical & Manufacturing)	ไม่เกิน 350	477

ผลการจัดอันดับ	เป้าหมาย	ผลการจัดอันดับ
QS World University Ranking ในด้าน	ปี 2566	ปี 2565
7) ด้านเคมี (Chem.)	ไม่เกิน 350	427
8) ด้านวิศวกรรมเคมี	ไม่เกิน 350	321
9) ด้านวิศวกรรมไฟฟ้า	ไม่เกิน 350	468
10) ด้านศึกษาศาสตร์	ไม่เกิน 350	611
11) ด้านสารสนเทศและคอมพิวเตอร์	ไม่เกิน 400	663
12) ด้านเศรษฐศาสตร์(Economics)	ไม่เกิน 500	585

ยุทธศาสตร์ที่ 2 การพัฒนาสู่ความเป็นเลิศทางวิชาการในระดับสากล

กลยุทธ์ 2.2 พัฒนางานวิจัยและนวัตกรรมที่สร้างมูลค่าในเชิงพาณิชย์

กลยุทธ์ 2.3 พัฒนาศักยภาพและความพร้อมอาจารย์ บุคลากร และนิสิตสู่สากล

ผลการดำเนินงานปี 2564 และปี 2565 และเป้าหมายการดำเนินงานปี 2566



การพัฒนางานวิจัยสู่การผลิตผลงานวิจัยและนวัตกรรมที่สร้างมูลค่าในเชิงพาณิชย์และเชิงนโยบาย



งานวิจัยและนวัตกรรมที่สร้างมูลค่าในเชิงพาณิชย์ เช่น ผลงานวิจัย นวัตกรรม ลิขสิทธิ์ อนุสิทธิบัตร

เป้าหมาย / ผล 2564

50 / 79 ผลงาน

เป้าหมาย / ผล 2565

70 / 92 ผลงาน

▶ ค่าเป้าหมาย 2566 80 ผลงาน



จำนวนการได้รับเชิญเป็นวิทยากร ผู้เชี่ยวชาญ และผู้ทรงคุณวุฒิในเวทีนานาชาติ

เป้าหมาย / ผล 2564

30 / 129 คน

เป้าหมาย / ผล 2565

50 / 165 คน

▶ ค่าเป้าหมาย 2566 75 คน



การส่งเสริมการแลกเปลี่ยนนิสิตและบุคลากรในระดับสากล



จำนวนนิสิตที่เข้าร่วมกิจกรรม เสริมสร้างศักยภาพนิสิต มก. สู่สากล / Online International Conference

เป้าหมาย / ผล 2564

5,000 / 2,820 คน

เป้าหมาย / ผล 2565

10,000 / 995 คน

▶ ค่าเป้าหมาย 2566 15,000 คน



จำนวนผู้รับทุน Inbound และ Outbound

เป้าหมาย / ผล 2564

80 / 94 คน

เป้าหมาย / ผล 2565

100 / 205 คน

▶ ค่าเป้าหมาย 2566 120 คน

ยุทธศาสตร์ที่ 2 การพัฒนาสู่ความเป็นเลิศทางวิชาการในระดับสากล

กลยุทธ์ 2.4 สร้างเครือข่ายความร่วมมือทางการศึกษา วิจัย ร่วมกับสถาบันการศึกษาต่างประเทศ

ผลการดำเนินงานปี 2564 และปี 2565 และเป้าหมายการดำเนินงานปี 2566



การสร้างเครือข่ายความร่วมมือทางการศึกษา
และการวิจัย กับสถาบันการศึกษาต่างประเทศ



เครือข่ายความร่วมมือกับองค์กรต่างประเทศ
ในภูมิภาคต่าง ๆ

เป้าหมาย / ผล 2564

400 / 564 เครือข่าย

เป้าหมาย / ผล 2565

500 / 503 เครือข่าย

▶ ค่าเป้าหมาย 2566 600 เครือข่าย

ยุทธศาสตร์ที่ 3 การเพิ่มคุณภาพและประสิทธิภาพการดำเนินงานตามภารกิจ

กลยุทธ์ 3.1 พัฒนาระบบการบริหารทรัพยากรบุคคลเพื่อการบริหารจัดการอย่างเป็นระบบและเป็นธรรม

ผลการดำเนินงานปี 2564 และปี 2565 และเป้าหมายการดำเนินงานปี 2566



การพัฒนาและเพิ่มประสิทธิภาพการบริหาร
ส่วนงาน/ทรัพยากรบุคคล

จำนวนบุคลากรที่เข้าสู่ตำแหน่งทางวิชาการและวิชาชีพ

เป้าหมาย / ผล 2564

400 / 544 คน

เป้าหมาย / ผล 2565

400 / 310 คน

▶ ค่าเป้าหมาย 2566 450 คน

ร้อยละของประสิทธิภาพการมอบหมายงาน

เป้าหมาย / ผล 2564

ร้อยละ 90 / 86.9

เป้าหมาย / ผล 2565

ร้อยละ 90 / 87

▶ ค่าเป้าหมาย 2566 ร้อยละ 90



ยุทธศาสตร์ที่ 3 การเพิ่มคุณภาพและประสิทธิภาพการดำเนินงานตามภารกิจ

กลยุทธ์ 3.2 พัฒนาความสอดคล้องและความเชื่อมโยงกระบวนการทำงานของภารกิจทั้งระบบ
 กลยุทธ์ 3.3 สร้างจิตสำนึกความเป็นไทย ร่วมอนุรักษ์และทำนุบำรุงศิลปะ วัฒนธรรม

ผลการดำเนินงานปี 2564 และปี 2565 และเป้าหมายการดำเนินงานปี 2566

การพัฒนาประสิทธิภาพกระบวนการทำงาน
 ให้เชื่อมโยงสอดคล้องกันในแต่ละภารกิจ

การสร้างจิตสำนึกความเป็นไทย

จำนวนเรื่องที่มีการปรับปรุง
 ประสิทธิภาพกระบวนการ
 ทำงาน

ผลสัมฤทธิ์การทำนุบำรุงศิลปะ วัฒนธรรม และ
 ภูมิปัญญาของชาติ
 - ร้อยละของการบรรลุเป้าหมายของการอนุรักษ์
 การทำนุบำรุงศิลปะ วัฒนธรรม และภูมิปัญญาไทย

เป้าหมาย / ผล 2564	เป้าหมาย / ผล 2565
15 / 190 กระบวนงาน	15 / 143 กระบวนงาน

เป้าหมาย / ผล 2564	เป้าหมาย / ผล 2565
ร้อยละ 75 / 82.7	ร้อยละ 80 / 93

ค่าเป้าหมาย 2566 15 กระบวนงาน

ค่าเป้าหมาย 2566 ร้อยละ 80

ยุทธศาสตร์ที่ 3 การเพิ่มคุณภาพและประสิทธิภาพการดำเนินงานตามภารกิจ

กลยุทธ์ 3.4 สร้างสรรค์นวัตกรรมเชิงสังคม เพื่อส่งเสริมการทำนุบำรุงศิลปวัฒนธรรมและภูมิปัญญาไทย

กลยุทธ์ 3.5 เสริมสร้างสุขภาวะทางกายและจิตใจให้แก่บุคลากรและนิสิต

ผลการดำเนินงานปี 2564 และปี 2565 และเป้าหมายการดำเนินงานปี 2566



การส่งเสริมนวัตกรรมเพื่อการทำนุบำรุงศิลปวัฒนธรรม และภูมิปัญญาไทย

นวัตกรรมเพื่อการทำนุบำรุงศิลปวัฒนธรรมและภูมิปัญญาไทย
จำนวนนวัตกรรมเพื่อการทำนุบำรุงศิลปวัฒนธรรม และภูมิปัญญาไทย (เรื่อง)

เป้าหมาย / ผล 2564

5 / 22 ผลงาน

เป้าหมาย / ผล 2565

10 / 33 ผลงาน

▶ ค่าเป้าหมาย 2566 20 ผลงาน



การเสริมสร้างสุขภาวะทางกายและจิตใจให้แก่บุคลากรและนิสิต

ร้อยละของบุคลากรและนิสิตที่เข้าร่วมกิจกรรมเพื่อเสริมสร้างความเข้มแข็งทางร่างกายและอารมณ์

▶ ค่าเป้าหมาย 2566 ร้อยละ 80

เป้าหมาย / ผล 2564

ร้อยละ 50 / 74.2

เป้าหมาย / ผล 2565

ร้อยละ 60 / 70

ดัชนีความสุขของบุคลากรและนิสิต

▶ ค่าเป้าหมาย 2566 ร้อยละ 70

เป้าหมาย / ผล 2564

ร้อยละ 60 / 77.0

เป้าหมาย / ผล 2565

ร้อยละ 65 / 66.04

ยุทธศาสตร์ที่ 4 การใช้หลักธรรมาภิบาลในการบริหารจัดการอย่างยั่งยืน

กลยุทธ์ 4.1 การปรับโครงสร้างองค์กรที่เหมาะสมกับภารกิจหลักของส่วนงาน

กลยุทธ์ 4.2 การจักระบบการเงินและบัญชี การบริหารงบประมาณที่โปร่งใส ตรวจสอบได้

ผลการดำเนินงานปี 2564 และปี 2565 และเป้าหมายการดำเนินงานปี 2566

การบูรณาการโครงสร้างและภารกิจให้เหมาะสม และมีประสิทธิภาพในการปฏิบัติงาน

การปรับปรุง พัฒนาระบบการเงินและบัญชี ที่มีมาตรฐาน มีความถูกต้อง โปร่งใส ตรวจสอบได้

ร้อยละของผลสัมฤทธิ์การบูรณาการ โครงการและภารกิจ

ผลการรับรองงบการเงิน ตามมาตรฐานของ สตง.

เป้าหมาย / ผล 2564
ร้อยละ 80 / 75.5

เป้าหมาย / ผล 2565
ร้อยละ 80 / 75.1

เป้าหมาย / ผล 2564
รับรอง / รับรอง

เป้าหมาย / ผล 2565
รับรอง / อยู่ระหว่างดำเนินการ (แล้วเสร็จ ก.พ.66)

▶ ค่าเป้าหมาย 2566 ร้อยละ 80

▶ ค่าเป้าหมาย 2566 รับรอง



ยุทธศาสตร์ที่ 4 การใช้หลักธรรมาภิบาลในการบริหารจัดการอย่างยั่งยืน

กลยุทธ์ 4.3 การบริหารงานมุ่งสู่ความเป็นเลิศและการขับเคลื่อน EdPEx อย่างเป็นรูปธรรม พัฒนาระบบ KU-IQA

กลยุทธ์ 4.4 การติดตามประสิทธิภาพการถ่ายทอดแผนสู่การปฏิบัติ

ผลการดำเนินงานปี 2564 และปี 2565 และเป้าหมายการดำเนินงานปี 2566

การส่งเสริมการขับเคลื่อน EdPEx ในการบริหารงาน

การบริหารงานมุ่งสู่ความเป็นเลิศ มีความโปร่งใส เป็นธรรมในการปฏิบัติงาน

การติดตามประสิทธิภาพการถ่ายทอดแผนสู่การปฏิบัติ

ส่วนงานที่ใช้ EdPEx ในการบริหารงานและผ่านการประเมิน

ผลการประเมินคุณธรรมและความโปร่งใสในการดำเนินงานของมหาวิทยาลัย

ร้อยละของผลสัมฤทธิ์ในการปฏิบัติงานตามแผน

เป้าหมาย / ผล 2564

เป้าหมาย / ผล 2565

เป้าหมาย / ผล 2564

เป้าหมาย / ผล 2565

เป้าหมาย / ผล 2564

เป้าหมาย / ผล 2565

ร้อยละ 30 / 100

ร้อยละ 70 / 100

ร้อยละ 94 / 90.1

ร้อยละ 95 / 90.54

ร้อยละ 80 / 88.9

ร้อยละ 90 / 90.7

▶ ค่าเป้าหมาย 2566 ร้อยละ 100

▶ ค่าเป้าหมาย 2566 ร้อยละ 95

▶ ค่าเป้าหมาย 2566 ร้อยละ 90

ยุทธศาสตร์ที่ 5 การเพิ่มศักยภาพในการบริหารและจัดการทรัพยากรเพื่อรองรับการเปลี่ยนแปลง

กลยุทธ์ 5.1 จัดตั้งกองทุนเพื่อการพัฒนามหาวิทยาลัย

กลยุทธ์ 5.2 พัฒนาระบบการบริหารจัดการทรัพยากรสินทางปัญญา

ผลการดำเนินงานปี 2564 และปี 2565 และเป้าหมายการดำเนินงานปี 2566

การจัดตั้งกองทุนเพื่อการพัฒนามหาวิทยาลัย

กองทุน Endowment Fund

เป้าหมาย / ผล 2564

500 / 431 ลบ.

▶ ค่าเป้าหมาย 2566 500 ล้านบาท

เป้าหมาย / ผล 2565

500 / 534 ลบ.

กองทุนเพื่อการวิจัยและนวัตกรรม

▶ ค่าเป้าหมาย 2566 100 ล้านบาท

อยู่ระหว่างการ
ดำเนินการ

การพัฒนาระบบบริหารทรัพยากรสินทางปัญญา

รายได้จากนวัตกรรมและ
การจัดการทรัพยากรสินทางปัญญา

เป้าหมาย / ผล 2564

100 / 541 ลบ.

▶ ค่าเป้าหมาย 2566 130 ล้านบาท

เป้าหมาย / ผล 2565

120 / 553 ลบ.



ยุทธศาสตร์ที่ 5 การเพิ่มศักยภาพในการบริหารและจัดการทรัพยากรเพื่อรองรับการเปลี่ยนแปลง

กลยุทธ์ 5.3 พัฒนาการจัดการรายได้ การใช้ทรัพยากรและทรัพย์สินของมหาวิทยาลัย

ผลการดำเนินงานปี 2564 และปี 2565 และเป้าหมายการดำเนินงานปี 2566

การพัฒนาการยกระดับผลิตภัณฑ์จากนวัตกรรมผ่าน
กระบวนการสร้างมูลค่าเพิ่มแบบครบวงจรขึ้นสู่
ผลิตภัณฑ์มาตรฐาน

ผลการพัฒนาผลิตภัณฑ์จากนวัตกรรมของ
มหาวิทยาลัย (รายได้จากการพัฒนาผลิตภัณฑ์)

เป้าหมาย / ผล 2564

เป้าหมาย / ผล 2565

800 / 1,140 ลบ.

1,000 / 1,047 ลบ.

▶ ค่าเป้าหมาย 2566 1,200 ล้านบาท

ยุทธศาสตร์ที่ 5 การเพิ่มศักยภาพในการบริหารและจัดการทรัพยากรเพื่อรองรับการเปลี่ยนแปลง

กลยุทธ์ 5.4 เพิ่มประสิทธิภาพการใช้ทรัพยากรที่ดิน พื้นที่ใช้สอย สิ่งปลูกสร้าง และทรัพย์สิน

กลยุทธ์ 5.5 การบริหารเพื่อรองรับการเปลี่ยนแปลงและรองรับภาวะวิกฤตอย่างฉับพลัน

ผลการดำเนินงานปี 2564 และปี 2565 และเป้าหมายการดำเนินงานปี 2566



การเพิ่มประสิทธิภาพการใช้ทรัพยากรที่ดิน
พื้นที่ใช้สอย สิ่งปลูกสร้าง และทรัพย์สิน



การบริหารเพื่อรองรับการเปลี่ยนแปลงและภาวะวิกฤต
อย่างฉับพลันภายใต้โควิด 19 และ Digital Disruption



อัตราการคงอยู่ของผู้ประกอบการ
(เปลี่ยนแปลงการวัดผลเนื่องจากสถานการณ์โควิด 19)

เป้าหมาย / ผล 2564

- / 96.3

เป้าหมาย / ผล 2565

- / 100

▶ ค่าเป้าหมาย 2566 ร้อยละ 100



ร้อยละของความสำเร็จในการบริหารโครงการเพื่อ
รองรับการเปลี่ยนแปลงและภาวะวิกฤตอย่างฉับพลัน

เป้าหมาย / ผล 2564

ร้อยละ 80 / 100

เป้าหมาย / ผล 2565

ร้อยละ 80 / 95

▶ ค่าเป้าหมาย 2566 ร้อยละ 80



จัดทำโดย



งานแผนและยุทธศาสตร์ กองบริหารยุทธศาสตร์

สำนักงานมหาวิทยาลัย

มหาวิทยาลัยเกษตรศาสตร์

โทร 02 942 8200 ต่อ 644703

E-mail : pbas@ku.th

แผนปฏิบัติการรายปี (พ.ศ. ๒๕๖๖) มหาวิทยาลัยเกษตรศาสตร์

วิสัยทัศน์

มหาวิทยาลัยแห่งการเรียนรู้ วิจัย และสร้างนวัตกรรมระดับโลก เพื่อการพัฒนาอย่างยั่งยืนบนพื้นฐานของศาสตร์แห่งแผ่นดิน

พันธกิจ

๑. สร้างองค์ความรู้จากงานวิจัย นวัตกรรม และถ่ายทอดเทคโนโลยีเพื่อการพัฒนาและเพิ่มขีดความสามารถในการแข่งขันของประเทศ
๒. สร้างสมรรถนะกำลังคนเพื่อรองรับการเปลี่ยนแปลงของประเทศและของโลกในทุกช่วงวัย
๓. สร้างต้นแบบสังคมแห่งการเรียนรู้ เพื่อยกระดับคุณภาพชีวิต สังคมและชุมชน

เป้าประสงค์

๑. งานวิจัย งานสร้างสรรค์ และนวัตกรรม ที่มีคุณภาพ มีการขยายตัวอย่างต่อเนื่อง และได้รับการยอมรับในระดับนานาชาติ และมีศักยภาพสามารถตอบโจทย์การพัฒนาทางการเกษตร อาหาร ป่าไม้ ประมง สัตวแพทย์ และอุตสาหกรรมเป้าหมายของไทย
๒. บัณฑิตมีคุณภาพตามมาตรฐานสากล และเป็นมหาวิทยาลัยของปวงชนที่เปิดโอกาสให้ประชาชนมีส่วนร่วมในการพัฒนา
๓. มหาวิทยาลัยแห่งสังคมฐานความรู้บนพื้นฐานพหุวัฒนธรรม และหลักปรัชญาของเศรษฐกิจพอเพียง โดยให้ประชาชนมีโอกาสเข้าถึงความรู้ได้อย่างหลากหลายรูปแบบ

แผนปฏิบัติการราชการรายปี (พ.ศ. ๒๕๖๖) มหาวิทยาลัยเกษตรศาสตร์

ยุทธศาสตร์ที่ ๑ การสร้างสรรค์ศาสตร์แห่งแผ่นดิน เพื่อการพัฒนาประเทศที่ยั่งยืน

กลยุทธ์

(๑) สร้างเครือข่ายความร่วมมือและเสริมสร้างความสัมพันธ์ระหว่างศิษย์เก่า หน่วยงานภายในมหาวิทยาลัย หน่วยงานภายนอกทั้งภาครัฐและเอกชน กลุ่มอุตสาหกรรมเครือข่าย และภาคประชาชน เพื่อพัฒนาหลักสูตรบูรณาการ หลักสูตรตามความโดดเด่นของคณะและวิทยาเขต และพัฒนาหลักสูตรเพื่อการเรียนรู้ตลอดชีวิต พัฒนางานวิจัยและงานบริการวิชาการ รวมทั้งผลักดันผลงานของมหาวิทยาลัยเพื่อการถ่ายทอดเทคโนโลยี สู่การขับเคลื่อนเศรษฐกิจ ที่ตอบสนองนโยบายของรัฐในการแก้ไขปัญหาด้านการเกษตร อาหาร ป่าไม้ ประมง ทรัพยากร ธรรมชาติ สิ่งแวดล้อม วิศวกรรมศาสตร์ พลังงานและวิทยาศาสตร์สุขภาพ แก่ชุมชนและสังคม

(๒) พัฒนาระบบการศึกษา การเรียนการสอนให้มีความยืดหยุ่น รองรับกลุ่มเป้าหมาย

(๓) สนับสนุนให้คณาจารย์ นักวิจัย นิสิต และบุคลากรในส่วนงานต่าง ๆ ของมหาวิทยาลัยเข้าไปเป็นกำลังหลักในการพัฒนาเศรษฐกิจและสังคมของชุมชน สร้างการมีส่วนร่วมของชุมชน และสร้างชุมชนต้นแบบ

พัฒนาคุณภาพชีวิตความเป็นอยู่ของประชาชนบริเวณโดยรอบมหาวิทยาลัย วิทยาเขต ศูนย์ และสถานี ตลอดจนจังหวัดใกล้เคียง ให้ดียิ่งขึ้นพัฒนาสถานีวิจัยของ มก.ให้เป็นศูนย์ถ่ายทอดองค์ความรู้

(๔) พัฒนาฐานข้อมูลสารสนเทศจากองค์ความรู้ที่มหาวิทยาลัยเกษตรศาสตร์ มีความเชี่ยวชาญ พัฒนาระบบสื่อสารสังคมในทุกศาสตร์และทุกด้านเพื่อขึ้นำประเทศ โดยมุ่งเน้นด้านการเกษตร อาหาร ป่าไม้ ประมง สิ่งแวดล้อม สัตวแพทยศาสตร์ ทรัพยากรธรรมชาติ วิศวกรรม พลังงานและวิทยาศาสตร์สุขภาพ เพื่อใช้ในการเผยแพร่ ประชาสัมพันธ์ และถ่ายทอดสู่ประชาชนและสังคม

แผนงาน/โครงการ (สำคัญ)

โครงการ	ปีงบประมาณ พ.ศ. ๒๕๖๖ (หน่วย : ล้านบาท)			ระยะเวลา ดำเนินการ
	งบประมาณ แผ่นดิน	งบประมาณ เงินรายได้	รวม	
(๑) โครงการพัฒนาหลักสูตรที่มีคุณภาพ หลักสูตรพิเศษ หลักสูตรที่พัฒนาศักยภาพทางวิชาชีพบัณฑิตศึกษา การพัฒนาระบบการจัดการศึกษาข้ามวิทยาเขต สถาบันและประเทศ โดยการมีส่วนร่วมของนิสิตเก่า ผู้ประกอบการ หน่วยงานภาครัฐและเอกชน และมุ่งเน้น Double Degree, Joint Degree, Duo Degree, Non-Degree, Upskill, Reskill, New skill, หลักสูตร GSPP, หลักสูตร Flagship Module Degree, หลักสูตรพัฒนาศักยภาพวิชาชีพ บัณฑิตศึกษา	๗๐๘.๑	๓๐.๖	๗๓๘.๗	๑ ตุลาคม ๒๕๖๕ – ๓๐ กันยายน ๒๕๖๖
(๒) โครงการผลักดันผลงานวิจัยเชิงบูรณาการศาสตร์ ด้านการเกษตร อาหาร ป่าไม้ ประมง ทรัพยากรธรรมชาติ สิ่งแวดล้อม วิศวกรรมศาสตร์ พลังงาน และวิทยาศาสตร์สุขภาพ สู่การใช้ประโยชน์	-	๘๐.๐	๘๐.๐	๑ ตุลาคม ๒๕๖๕ – ๓๐ กันยายน ๒๕๖๖

โครงการ	ปีงบประมาณ พ.ศ. ๒๕๖๖ (หน่วย : ล้านบาท)			ระยะเวลา ดำเนินการ
	งบประมาณ แผ่นดิน	งบประมาณ เงินรายได้	รวม	
ร่วมกับอุตสาหกรรมที่มีศักยภาพสูงในการผลักดันงานวิจัยของส่วนงานสู่ภาคการผลิตและร่วมมือทำวิจัยที่แก้ปัญหาเร่งด่วนกับภาคเอกชน ชุมชน และสังคม				
(๓) โครงการส่งเสริมความร่วมมือทางวิชาการกับนิสิตเก่าและสถานประกอบการ เพื่อการพัฒนา Talent Mobility และสนับสนุนกิจกรรมของนิสิตเก่า ตลอดจนสมาคมนิสิตเก่า มหาวิทยาลัยเกษตรศาสตร์ ในพระบรมราชูปถัมภ์ โดยมุ่งเน้นนวัตกรรมหลักสูตรการสร้างอาชีพและรายได้	-	๑๐.๔	๑๐.๔	๑ ตุลาคม ๒๕๖๕ – ๓๐ กันยายน ๒๕๖๖
(๔) โครงการพัฒนารูปแบบการจัดการเรียนการสอน โดยมุ่งเน้นการพัฒนาอุปกรณ์การสอน สื่อการสอน หลักสูตร Sandbox ในรูปแบบต่าง ๆ ที่รองรับกลุ่มเป้าหมาย	-	๗๑.๘	๗๑.๘	๑ ตุลาคม ๒๕๖๕ – ๓๐ กันยายน ๒๕๖๖
(๕) โครงการส่งเสริมการบริการวิชาการที่เน้นการทำงานร่วมกับชุมชน เพื่อยกระดับคุณภาพชีวิต ความเป็นอยู่ โดยมุ่งเน้นผลสัมฤทธิ์การเรียนรู้ การเพิ่มรายได้ การพัฒนาคุณภาพชีวิต และคุณภาพสิ่งแวดล้อม	-	๑,๖๗๑.๙	๑,๖๗๑.๙	๑ ตุลาคม ๒๕๖๕ – ๓๐ กันยายน ๒๕๖๖
(๖) โครงการสร้างความร่วมมือและพัฒนาวิทยาเขต/สถานีวิจัย ให้เชื่อมโยงกับชุมชนและร่วมกันพัฒนาต้นแบบชุมชน ตลอดโซ่อุปทานเกษตรกรรมที่	-	๔๕.๐	๔๕.๐	๑ ตุลาคม ๒๕๖๕ – ๓๐ กันยายน ๒๕๖๖

โครงการ	ปีงบประมาณ พ.ศ. ๒๕๖๖ (หน่วย : ล้านบาท)			ระยะเวลา ดำเนินการ
	งบประมาณ แผ่นดิน	งบประมาณ เงินรายได้	รวม	
ประสบความสำเร็จ การสร้างงานพัฒนา กับกลุ่มจังหวัด โดยพัฒนาความร่วมมือ กับกับวิสาหกิจชุมชนและเอกชนในพื้นที่ รวมทั้งสร้างแรงจูงใจให้กับบุคลากรและ นิสิตในการร่วมพัฒนาชุมชน โดยมุ่งเน้น การสร้างรายได้ การพัฒนา ผู้ประกอบการ การพัฒนาผลิตภัณฑ์และ สร้างนวัตกรรม				
(๗) โครงการพัฒนาระบบข้อมูล สารสนเทศจากองค์ความรู้ที่มหาวิทยาลัย เกษตรศาสตร์มีความเชี่ยวชาญ	-	๓๙.๒	๓๙.๒	๑ ตุลาคม ๒๕๖๕ - ๓๐ กันยายน ๒๕๖๖
(๘) โครงการนำองค์ความรู้สื่อสารสู่ ประชาชน ชุมชน และสังคม เพื่อพัฒนา แก้ไขปัญหาและชี้นำประเทศ โดยมุ่งเน้น การนำไปใช้ประโยชน์ และนำองค์ความรู้ สู่การกำหนดนโยบายเพื่อชี้นำประเทศ	๔๒๕.๙	๖.๙	๔๓๒.๘	๑ ตุลาคม ๒๕๖๕ - ๓๐ กันยายน ๒๕๖๖
รวม	๑,๑๓๔.๐	๑,๙๕๕.๘	๓,๐๘๙.๘	

ตัวชี้วัดและค่าเป้าหมาย

ตัวชี้วัด	ค่าเป้าหมายปี พ.ศ. ๒๕๖๖
(๑) จำนวนหลักสูตรใหม่/หลักสูตรที่มีการปรับปรุงและพัฒนาขึ้น จากความร่วมมือ จากนิสิตเก่า ผู้ประกอบการ หน่วยงานภาครัฐและเอกชน	๔๐ หลักสูตร
(๒) จำนวนผู้เรียน ประชาชน วิทยากร และผู้สูงอายุ ที่ศึกษาในหลักสูตร Double Degree, Joint Degree, Duo Degree, Non-Degree, Upskill/ Reskill/New skill, หลักสูตร GSPP, หลักสูตร Flagship, Module Degree หลักสูตรที่พัฒนา ศักยภาพวิชาชีพบัณฑิต ศึกษา ที่พัฒนาคุณวุฒิวิชาชีพ	๓,๕๐๐ คน

ตัวชี้วัด	ค่าเป้าหมายปี พ.ศ. ๒๕๖๖
(๓) จำนวนมาตรฐานวิชาการ/วิชาชีพ/อุตสาหกรรม/ปฏิบัติการ ในระดับชาติและนานาชาติ (KU Standard)	๑๐ มาตรฐาน
(๔) ผลงานวิจัย ผลงานสร้างสรรค์ และผลงานนวัตกรรมที่ช่วยแก้ไขปัญหา และนำมาใช้อันก่อให้เกิดประโยชน์อย่างชัดเจน	๓๐๐ ผลงาน
(๕) การประชุมสัมมนา Focus Group ร่วมกับภาคส่วนที่เกี่ยวข้อง เพื่อแก้ปัญหาและสร้างความมั่นคงทางเศรษฐกิจและสังคม	๓๐ ครั้ง
(๖) ผลกระทบของความร่วมมือกับนิสิตเก่า องค์กรภาครัฐและภาคเอกชน ตลอดจนสถานประกอบการ - นิสิตเก่าร่วมพัฒนามหาวิทยาลัยเกษตรศาสตร์	๕๐,๐๐๐ คน
(๗) พัฒนารูปแบบการเรียนการสอนสมัยใหม่ ยืดหยุ่น การเรียนการสอนออนไลน์ การปรับโครงสร้างการเรียนการสอนแบบหลายทางเลือก การจัดการเรียนการสอนแบบ Work-based Learning หรือ Project-Based Learning ระบบการเรียนการสอน Free Shopping จัด Learning Material ให้มีความหลากหลายและการใช้ IT ส่งเสริมการเรียน และการจัดสร้างห้องเรียน Living Class Room - นวัตกรรมการเรียนการสอน (หลักสูตร)	๒๐๐ หลักสูตร
(๘) ศักยภาพการยกระดับการพัฒนายั่งยืนให้แก่ชุมชน ที่ส่วนงานและหน่วยงานเป็นศูนย์กลางในการบริการวิชาการ การถ่ายทอดองค์ความรู้สู่สังคมและประชาชน เพื่อพัฒนาอาชีพและยกระดับคุณภาพชีวิต และสิ่งแวดล้อม - จำนวนตำบลที่มหาวิทยาลัยดำเนินการพัฒนา ถ่ายทอดองค์ความรู้	๒๐ ตำบล
(๙) Smart Farmers/Start Up/Entrepreneur	๑,๕๐๐ คน
(๑๐) ข้อมูลสารสนเทศที่เผยแพร่ให้ประชาชนใช้ประโยชน์ (Big Data)	๑๐ ฐาน
(๑๑) การถ่ายทอดองค์ความรู้สู่ประชาชน ชุมชน และสังคม เพื่อพัฒนา แก้ไขปัญหา และชี้นำประเทศ - จำนวนโครงการตามแผนงานบูรณาการและแผนงานยุทธศาสตร์	๑๕ โครงการ

ยุทธศาสตร์ที่ ๒ การพัฒนาสู่ความเป็นเลิศทางวิชาการในระดับสากล

กลยุทธ์

(๑) การบูรณาการการเรียนการสอนและการวิจัยข้ามศาสตร์เพื่อให้ความหลากหลายและมีมาตรฐานวิชาการในระดับสากล

(๒) พัฒนางานวิจัยสู่การผลิตผลงานวิจัยและนวัตกรรมที่สร้างมูลค่าในเชิงพาณิชย์และในเชิงนโยบายสามารถตอบโจทย์ที่เป็นประเด็นเด่นของไทย พร้อมทั้งตีพิมพ์เผยแพร่ผลงานนวัตกรรมสู่สาธารณะได้อย่างกว้างขวาง ทั้งในระดับชาติและระดับสากล

(๓) พัฒนาศักยภาพและความพร้อม (Mobility) ของอาจารย์ บุคลากรและนิสิตสู่สากล พัฒนาทักษะทางภาษาเพื่อรองรับการบริการนิสิตต่างชาติและบุคลากรต่างชาติ

(๔) สร้างเครือข่ายความร่วมมือ (Networking) ทางการศึกษา และการวิจัยกับสถาบันการศึกษาต่างประเทศ และส่งเสริมให้นิสิตชาวต่างประเทศมาศึกษาภายในมหาวิทยาลัย เกษตรศาสตร์

แผนงาน/โครงการ (สำคัญ)

โครงการ	ปีงบประมาณ พ.ศ. ๒๕๖๖ (หน่วย : ล้านบาท)			ระยะเวลา ดำเนินการ
	งบประมาณ แผ่นดิน	งบประมาณ เงินรายได้	รวม	
(๑) โครงการสร้างเครือข่ายความร่วมมือด้านการเรียนการสอน การวิจัย และการบริการวิชาการ ข้ามศาสตร์เพื่อให้ความหลากหลาย และมีมาตรฐานวิชาการในระดับสากล	-	๑๘.๑	๑๘.๑	๑ ตุลาคม ๒๕๖๕ - ๓๐ กันยายน ๒๕๖๖
(๒) โครงการเพิ่มศักยภาพและขีดความสามารถขั้นสูงของกำลังคนทางด้าน การเกษตร อาหาร ป่าไม้ ประมง สิ่งแวดล้อม สัตวแพทยศาสตร์ ทรัพยากรธรรมชาติ วิศวกรรม พลังงาน และวิทยาศาสตร์สุขภาพ สู่การเป็นมหาวิทยาลัยชั้นนำของโลก (World Class University)	๖.๐	๑๒๐.๘	๑๒๖.๘	๑ ตุลาคม ๒๕๖๕ - ๓๐ กันยายน ๒๕๖๖

โครงการ	ปีงบประมาณ พ.ศ. ๒๕๖๖ (หน่วย : ล้านบาท)			ระยะเวลา ดำเนินการ
	งบประมาณ แผ่นดิน	งบประมาณ เงินรายได้	รวม	
(๓) โครงการพัฒนางานวิจัยสู่การผลิต งานวิจัยและนวัตกรรมที่สร้างมูลค่าในเชิง พาณิชย์และเชิงนโยบายทั้งภาคการเกษตร และภาคอุตสาหกรรม รวมทั้งตอบโจทย์ ประเทศ	-	๔๙๕.๓	๔๙๕.๓	๑ ตุลาคม ๒๕๖๕ - ๓๐ กันยายน ๒๕๖๖
(๔) โครงการส่งเสริมการแลกเปลี่ยนนิสิต และบุคลากรในระดับสากล	-	๒๒๙.๘	๒๒๙.๘	๑ ตุลาคม ๒๕๖๕ - ๓๐ กันยายน ๒๕๖๖
(๕) โครงการสร้างเครือข่ายความร่วมมือ ทางการศึกษา และการวิจัย กับ สถาบันการศึกษาต่างประเทศ	-	๓๖.๔	๓๖.๔	๑ ตุลาคม ๒๕๖๕ - ๓๐ กันยายน ๒๕๖๖
รวม	๖.๐	๙๐๐.๔	๙๐๖.๔	

ตัวชี้วัดและค่าเป้าหมาย

ตัวชี้วัด	ค่าเป้าหมายปี พ.ศ. ๒๕๖๖
(๑) ผลสัมฤทธิ์การบูรณาการการเรียนการสอนและการวิจัยข้ามศาสตร์ ร่วมกับส่วน งาน/หน่วยงาน ที่มีมาตรฐานวิชาการในระดับสากล	๑๕ เรื่อง/หลักสูตร
(๒) บุคลากรด้านการวิจัยขั้นสูงสู่การเป็นมหาวิทยาลัยชั้นนำของโลก	๔๐๐ คน
(๓) ผลงานตีพิมพ์ในระดับนานาชาติ	๓,๕๐๐ ผลงาน
(๔) ผลการจัดอันดับมหาวิทยาลัยระดับโลก	
- QS Ranking by Subject	
๑) ด้านการเกษตรและป่าไม้	ไม่เกิน ๕๐
๒) ด้านสัตวแพทยศาสตร์	ไม่เกิน ๑๐๐
๓) ด้านสิ่งแวดล้อม	ไม่เกิน ๒๐๐
๔) ด้านบริหารธุรกิจ	ไม่เกิน ๓๕๐
๕) ด้านชีววิทยา	ไม่เกิน ๓๕๐

ตัวชี้วัด	ค่าเป้าหมายปี พ.ศ. ๒๕๖๖
๖) ด้านวิศวกรรมเครื่องกลและการบิน	ไม่เกิน ๓๕๐
๗) ด้านเคมี	ไม่เกิน ๓๕๐
๘) ด้านวิศวกรรมเคมี	ไม่เกิน ๓๕๐
๙) ด้านวิศวกรรมไฟฟ้า	ไม่เกิน ๓๕๐
๑๐) ด้านศึกษาศาสตร์	ไม่เกิน ๓๕๐
๑๑) ด้านสารสนเทศและคอมพิวเตอร์	ไม่เกิน ๔๐๐
๑๒) ด้านเศรษฐศาสตร์	ไม่เกิน ๕๐๐
(๕) ผลงานวิจัยและนวัตกรรมที่สร้างมูลค่าในเชิงพาณิชย์และเชิงนโยบาย ทั้งภาค การเกษตร และภาคอุตสาหกรรม รวมทั้งต่อบริษัทในประเทศในภาพรวม - จำนวนนวัตกรรม / สิทธิบัตรและอนุสิทธิบัตร	๘๐ ผลงาน
(๖) จำนวนการได้รับเชิญเป็นวิทยากร ผู้เชี่ยวชาญ และผู้ทรงคุณวุฒิในเวทีนานาชาติ	๗๕ ครั้ง
(๗) ศักยภาพความพร้อมของอาจารย์บุคลากร และนิสิต ในระดับสากล - จำนวนนิสิตที่เข้าร่วมกิจกรรมเสริมสร้างศักยภาพนิสิต มก. สู่นานาชาติ/Online International Conference และจำนวนอาจารย์ บุคลากร ที่เข้าร่วมเสริมสร้าง ศักยภาพความพร้อมในระดับสากล - จำนวนผู้รับทุน Inbound และ Outbound	๑๕,๐๐๐ คน ๑๒๐ คน
(๘) เครือข่ายความร่วมมือกับองค์กรต่างประเทศในภูมิภาคต่าง ๆ ที่ดำเนินการอยู่ (Active)	๖๐๐ เครือข่าย

ยุทธศาสตร์ที่ ๓ การเพิ่มคุณภาพและประสิทธิภาพการดำเนินงานตามภารกิจ

กลยุทธ์

(๑) พัฒนาระบบบริหารงานบุคคลเพื่อการบริหารจัดการ การมอบหมายภาระงาน และการประเมินบุคลากรอย่างเป็นธรรมและเป็นระบบ สามารถวัดผลได้ รวมทั้งสร้าง Well-being การทำงานอย่างมีความสุข

(๒) พัฒนาความสอดคล้องและความเชื่อมโยงกระบวนการทำงานแต่ละภารกิจ ทั้งระบบ เพื่อเพิ่มประสิทธิภาพของหน่วยงาน

(๓) สร้างจิตสำนึกความเป็นไทยร่วมกับการอนุรักษ์และทำนุบำรุงศิลปวัฒนธรรม และภูมิปัญญาให้มั่นคงและยั่งยืน

(๔) สร้างสรรค์นวัตกรรมเชิงสังคม เพื่อส่งเสริมการทำนุบำรุงศิลปวัฒนธรรมและภูมิปัญญาไทย

(๕) เสริมสร้างสุขภาวะทางกายและจิตใจให้กับบุคลากรและนิสิต

แผนงาน/โครงการ (สำคัญ)

โครงการ	ปีงบประมาณ พ.ศ. ๒๕๖๖ (หน่วย : ล้านบาท)			ระยะเวลา ดำเนินการ
	งบประมาณ แผ่นดิน	งบประมาณ เงินรายได้	รวม	
(๑) โครงการพัฒนาการเพิ่มประสิทธิภาพการบริหารส่วนงานและทรัพยากรบุคคล อย่างเป็นรูปธรรม โดยมุ่งเน้นประสิทธิภาพ งาน ความรวดเร็ว ความโปร่งใส ความ ถูกต้อง และเชื่อถือได้	-	๒๑๐.๕	๒๑๐.๕	๑ ตุลาคม ๒๕๖๕ - ๓๐ กันยายน ๒๕๖๖
(๒) โครงการพัฒนาประสิทธิภาพ กระบวนการทำงาน ให้มีความเชื่อมโยง และสอดคล้องกันในแต่ละภารกิจ โดย มุ่งเน้นความรวดเร็ว ความคล่องตัว ความ ถูกต้อง ระยะเวลา การลดขั้นตอน การใช้ เทคโนโลยี และระบบฐานข้อมูล	-	๗๐.๔	๗๐.๔	๑ ตุลาคม ๒๕๖๕ - ๓๐ กันยายน ๒๕๖๖
(๓) โครงการเสริมสร้างจิตสำนึกความเป็น ไทย ร่วมกันอนุรักษ์และทำนุบำรุงศิลปะ วัฒนธรรม และภูมิปัญญาให้มั่นคงและ ยั่งยืน โดยมุ่งเน้นความภาคภูมิใจ ความรู้ ภูมิปัญญา และวัฒนธรรมท้องถิ่น	-	๑๘.๕	๑๘.๕	๑ ตุลาคม ๒๕๖๕ - ๓๐ กันยายน ๒๕๖๖
(๔) โครงการส่งเสริมนวัตกรรมเพื่อการ ทำนุบำรุงศิลปะ วัฒนธรรมและภูมิปัญญา ไทย โดยมุ่งเน้นการการใช้ประโยชน์	-	๖.๘	๖.๘	๑ ตุลาคม ๒๕๖๕ - ๓๐ กันยายน ๒๕๖๖
(๕) โครงการเสริมสร้างสุขภาพร่างกาย และจิตใจให้กับบุคลากรและนิสิต	-	๑๕.๔	๑๕.๔	๑ ตุลาคม ๒๕๖๕ - ๓๐ กันยายน ๒๕๖๖
รวม	-	๓๒๑.๖	๓๒๑.๖	

ตัวชี้วัดและค่าเป้าหมาย

ตัวชี้วัด	ค่าเป้าหมายปี พ.ศ. ๒๕๖๖
(๑) ร้อยละของประสิทธิภาพการมอบหมายงาน	ร้อยละ ๙๐
(๒) การพัฒนาบุคลากรในทุกกระดับ - จำนวนบุคลากรที่เข้าสู่ตำแหน่งทางวิชาการและวิชาชีพ	๔๕๐ คน
(๓) ประสิทธิภาพกระบวนการทำงาน - จำนวนเรื่องที่มีปรับปรุงประสิทธิภาพกระบวนการทำงาน	๑๕ เรื่อง
(๔) ผลสัมฤทธิ์การดำเนินงานบูรณาการ ศิลปะ วัฒนธรรมและภูมิปัญญาของชาติ - ร้อยละของโครงการที่บรรลุเป้าหมายในการอนุรักษ์การทำนุบำรุงศิลปะ วัฒนธรรมและภูมิปัญญาไทย	ร้อยละ ๘๐
(๕) นวัตกรรมเพื่อการทำนุบำรุงศิลปะ วัฒนธรรมและภูมิปัญญาไทย - จำนวนนวัตกรรมเพื่อการทำนุบำรุงศิลปะ วัฒนธรรมและภูมิปัญญาไทย	๒๐ เรื่อง
(๖) สุขภาพกายและสุขภาพจิตใจของบุคลากรและนิสิต - ร้อยละของบุคลากรและนิสิตที่เข้าร่วมกิจกรรมเพื่อสร้างความเข้มแข็งทางร่างกายและอารมณ์ - ดัชนีความสุขของบุคลากรและนิสิต	ร้อยละ ๘๐ ร้อยละ ๗๐

ยุทธศาสตร์ที่ ๔ การใช้หลักธรรมาภิบาลในการบริหารจัดการอย่างยั่งยืน

กลยุทธ์

(๑) การปรับปรุงโครงสร้างองค์กร ที่เหมาะสมกับภารกิจหลักของส่วนงาน เพื่อการบริหารอย่างมีประสิทธิภาพ

(๒) การจัดระบบการเงินและบัญชี การบริหารงบประมาณ ที่โปร่งใส ตรวจสอบได้ มีประสิทธิภาพ และประสิทธิผล

(๓) การบริหารงานมุ่งสู่ความเป็นเลิศ และการขับเคลื่อน EdPEX อย่างเป็นรูปธรรม และพัฒนาระบบการประกันคุณภาพการศึกษาระดับหลักสูตร (KU-IQA)

(๔) การติดตามประสิทธิภาพการถ่ายทอดแผนสู่การปฏิบัติ

แผนงาน/โครงการ (สำคัญ)

โครงการ	ปีงบประมาณ พ.ศ. ๒๕๖๖ (หน่วย : ล้านบาท)			ระยะเวลา ดำเนินการ
	งบประมาณ แผ่นดิน	งบประมาณ เงินรายได้	รวม	
(๑) โครงการบูรณาการโครงสร้างและ ภารกิจให้เหมาะสม และมีประสิทธิภาพใน การปฏิบัติงาน โดยมุ่งเน้นการใช้ทรัพยากร บุคลากร และงบประมาณร่วมกัน	-	๕.๐	๕.๐	๑ ตุลาคม ๒๕๖๕ - ๓๐ กันยายน ๒๕๖๖
(๒) โครงการปรับปรุง พัฒนาระบบการเงิน และบัญชี ที่มีมาตรฐาน มีความถูกต้อง โปร่งใส สามารถตรวจสอบได้	๒๑.๐	๐.๙	๒๑.๙	๑ ตุลาคม ๒๕๖๕ - ๓๐ กันยายน ๒๕๖๖
(๓) โครงการส่งเสริมการขับเคลื่อน EdPex ในการบริหารงาน	-	๑๑.๙	๑๑.๙	๑ ตุลาคม ๒๕๖๕ - ๓๐ กันยายน ๒๕๖๖
(๔) โครงการบริหารงานมุ่งสู่ความเป็นเลิศ มีความโปร่งใส เป็นธรรมในการปฏิบัติงาน	-	๖.๐	๖.๐	๑ ตุลาคม ๒๕๖๕ - ๓๐ กันยายน ๒๕๖๖
(๕) การติดตามประสิทธิภาพการถ่ายทอด แผนสู่การปฏิบัติ	-	๓.๐	๓.๐	๑ ตุลาคม ๒๕๖๕ - ๓๐ กันยายน ๒๕๖๖
รวม	๒๑.๐	๒๖.๘	๔๗.๘	

ตัวชี้วัดและค่าเป้าหมาย

ตัวชี้วัด	ค่าเป้าหมายปี พ.ศ. ๒๕๖๖
(๑) ร้อยละของผลสัมฤทธิ์ของการบูรณาการโครงการ/ภารกิจ	ร้อยละ ๘๐
(๒) ผลการรับรองงบการเงินตามมาตรฐานของสำนักงานการตรวจเงินแผ่นดิน	งบการเงินได้รับการรับรอง
(๓) ส่วนงานที่ใช้ EdPex ในการบริหารงานและผ่านการประเมิน - ร้อยละของส่วนงานที่ผ่านการประเมินด้วยระบบ EdPex	ร้อยละ ๑๐๐

ตัวชี้วัด	ค่าเป้าหมายปี พ.ศ. ๒๕๖๖
(๔) ผลการประเมินคุณธรรมและความโปร่งใสในการดำเนินงานของมหาวิทยาลัย	ร้อยละ ๙๕
(๕) ร้อยละของผลสัมฤทธิ์ในการปฏิบัติงานตามแผน	ร้อยละ ๙๐

ยุทธศาสตร์ที่ ๕ การเพิ่มศักยภาพในการบริหารและจัดหาทรัพยากรเพื่อรองรับการเปลี่ยนแปลง

กลยุทธ์

- (๑) จัดตั้งกองทุนเพื่อการพัฒนามหาวิทยาลัย
- (๒) พัฒนาระบบการบริหารจัดการทรัพย์สินทางปัญญา
- (๓) พัฒนาการจัดการรายได้โดยเพิ่มประสิทธิภาพการใช้ทรัพยากรและทรัพย์สินของมหาวิทยาลัย
- (๔) เพิ่มประสิทธิภาพการใช้ทรัพยากรที่ดิน พื้นที่ใช้สอย สิ่งปลูกสร้าง และทรัพย์สิน
- (๕) การบริหารเพื่อรองรับการเปลี่ยนแปลงและภาวะวิกฤต อย่างฉับพลัน

แผนงาน/โครงการ (สำคัญ)

โครงการ	ปีงบประมาณ พ.ศ. ๒๕๖๖ (หน่วย : ล้านบาท)			ระยะเวลา ดำเนินการ
	งบประมาณ แผ่นดิน	งบประมาณ เงินรายได้	รวม	
(๑) โครงการจัดตั้งกองทุนเพื่อการพัฒนา มหาวิทยาลัย โดยมุ่งเน้นการจัดสรรทุน และการระดมทุน	-	๒๘.๖	๒๘.๖	๑ ตุลาคม ๒๕๖๕ - ๓๐ กันยายน ๒๕๖๖
(๒) โครงการพัฒนาระบบบริหารทรัพย์สิน ทางปัญญา	-	๑.๐	๑.๐	๑ ตุลาคม ๒๕๖๕ - ๓๐ กันยายน ๒๕๖๖
(๓) โครงการพัฒนาการยกระดับผลิตภัณฑ์ จากนวัตกรรมของมหาวิทยาลัยผ่าน กระบวนการสร้างมูลค่าเพิ่มแบบครบวงจร ขึ้นสู่ผลิตภัณฑ์มาตรฐานระดับพรีเมียม	-	๗.๖	๗.๖	๑ ตุลาคม ๒๕๖๕ - ๓๐ กันยายน ๒๕๖๖
(๔) โครงการเพิ่มประสิทธิภาพการใช้ ทรัพยากรที่ดิน พื้นที่ใช้สอย สิ่งปลูกสร้าง และทรัพย์สิน	๒๕๓.๓	๕๐๐.๐	๗๕๓.๓	๑ ตุลาคม ๒๕๖๕ - ๓๐ กันยายน ๒๕๖๖

โครงการ	ปีงบประมาณ พ.ศ. ๒๕๖๖ (หน่วย : ล้านบาท)			ระยะเวลา ดำเนินการ
	งบประมาณ แผ่นดิน	งบประมาณ เงินรายได้	รวม	
(๕) โครงการการบริหารเพื่อรองรับการเปลี่ยนแปลงและภาวะวิกฤต อย่างฉับพลัน ภายใต้สถานการณ์ Covid - ๑๙ และ Digital Disruption	-	๖๒.๖	๖๒.๖	๑ ตุลาคม ๒๕๖๕ - ๓๐ กันยายน ๒๕๖๖
รวม	๒๕๓.๓	๖๐๑.๘	๘๕๕.๑	
รวมงบประมาณทั้ง ๕ ยุทธศาสตร์	๑,๔๑๔.๓	๓,๘๐๖.๔	๕,๒๒๐.๗	

ตัวชี้วัดและค่าเป้าหมาย

ตัวชี้วัด	ค่าเป้าหมายปี พ.ศ. ๒๕๖๖
(๑) กองทุนเพื่อการพัฒนามหาวิทยาลัย - กองทุน Endowment Fund	๕๐๐,๐๐๐,๐๐๐ บาท
(๒) กองทุนเพื่อการวิจัยและนวัตกรรม	๑๐๐,๐๐๐,๐๐๐ บาท
(๓) พัฒนาระบบการบริหารจัดการ ทรัพย์สินทางปัญญา - รายได้จากนวัตกรรม และการจัดการทรัพย์สินทางปัญญา	๑๓๐,๐๐๐,๐๐๐ บาท
(๔) ผลการพัฒนาผลิตภัณฑ์จากนวัตกรรมของมหาวิทยาลัย - รายได้จากการพัฒนาผลิตภัณฑ์	๑,๒๐๐,๐๐๐,๐๐๐ บาท
(๕) ผลการพัฒนาประสิทธิภาพการใช้ทรัพยากรที่ดิน พื้นที่ใช้สอย สิ่งปลูกสร้าง และทรัพย์สิน - ร้อยละของความสำเร็จในการพัฒนาการใช้ประโยชน์ทรัพยากรที่ดิน พื้นที่ใช้สอย สิ่งปลูกสร้าง และทรัพย์สิน (Creative Innovation)	ร้อยละ ๗๐
(๖) ร้อยละของความสำเร็จในการบริหารโครงการเพื่อรองรับการเปลี่ยนแปลงและภาวะวิกฤตอย่างฉับพลัน	ร้อยละ ๘๐

แผนปฏิบัติการประจำปีงบประมาณ พ.ศ. ๒๕๖๖ มหาวิทยาลัยเกษตรศาสตร์
(มติสภามหาวิทยาลัยเกษตรศาสตร์ ในการประชุมครั้งที่ ๑๑/๒๕๖๓ เมื่อวันที่ ๓๐ พฤศจิกายน พ.ศ. ๒๕๖๓)

ยุทธศาสตร์	ภาพรวม			 วิสัยทัศน์มหาวิทยาลัยเกษตรศาสตร์ มหาวิทยาลัยแห่งการเรียนรู้ วิจัย และสร้าง นวัตกรรมระดับโลก เพื่อพัฒนาอย่างยั่งยืนบนพื้นฐาน ของศาสตร์แห่งแผ่นดิน
	กลยุทธ์ (จำนวน)	โครงการ/กิจกรรม (จำนวน)	ตัวชี้วัด (จำนวน)	
ยุทธศาสตร์ที่ ๑	๔	๘	๑๑	
ยุทธศาสตร์ที่ ๒	๔	๕	๘	
ยุทธศาสตร์ที่ ๓	๕	๕	๖	
ยุทธศาสตร์ที่ ๔	๔	๕	๕	
ยุทธศาสตร์ที่ ๕	๕	๕	๖	
รวม	๒๒	๒๘	๓๖	

ส่วนที่ ๑ แผนปฏิบัติการ

ยุทธศาสตร์ที่	กลยุทธ์	โครงการ/กิจกรรม	ตัวชี้วัด	เป้าหมายปีงบประมาณ พ.ศ. ๒๕๖๖	ผู้รับผิดชอบ
๑. การสร้างสรรค์ ศาสตร์แห่งแผ่นดิน เพื่อการพัฒนาประเทศ ที่ยั่งยืน	๑.๑ สร้างเครือข่ายความร่วมมือ และเสริมสร้างความสัมพันธ์ระหว่าง ศิษย์เก่า หน่วยงานภายใน มหาวิทยาลัย หน่วยงานภายนอกทั้ง ภาครัฐและเอกชน กลุ่ม อุตสาหกรรมเครือข่าย และภาค ประชาชน เพื่อพัฒนาหลักสูตร บูรณาการ หลักสูตรตามความโดดเด่น ของคณะและวิทยาเขต และ พัฒนาหลักสูตรเพื่อการเรียนรู้ตลอด ชีวิต พัฒนางานวิจัยและงานบริการ วิชาการ รวมทั้งผลักดัน	๑. โครงการพัฒนาหลักสูตรที่มี คุณภาพ หลักสูตรพิเศษ หลักสูตรที่ พัฒนาศักยภาพทางวิชาชีพ บัณฑิตศึกษา การพัฒนาระบบการ จัดการศึกษาข้ามวิทยาเขต สถาบัน และประเทศ โดยความร่วมมือของ นิสิตเก่า ผู้ประกอบการ หน่วยงาน ภาครัฐและเอกชน	๑. จำนวนหลักสูตรใหม่/หลักสูตรที่มี การปรับปรุงและพัฒนาขึ้น จากการมี ส่วนร่วมจากนิสิตเก่า ผู้ประกอบการ หน่วยงานภาครัฐและเอกชน (Double Degree/ Joint Degree/Duo Degree/Non-Degree/ Upskill/Reskill/New skill/หลักสูตร GSPP/หลักสูตร Flagship Module Degree/หลักสูตรพัฒนาศักยภาพ วิชาชีพบัณฑิตศึกษา)	๔๐	คณะ/วิทยาลัย

ยุทธศาสตร์ที่	กลยุทธ์	โครงการ/กิจกรรม	ตัวชี้วัด	เป้าหมายปีงบประมาณ พ.ศ. ๒๕๖๖	ผู้รับผิดชอบ
	ผลงานของมหาวิทยาลัยเพื่อการถ่ายทอดเทคโนโลยี สู่การขับเคลื่อนเศรษฐกิจ ที่ตอบสนองนโยบายของรัฐในการแก้ไขปัญหาด้านการเกษตร อาหาร ป่าไม้ ประมง ทรัพยากรธรรมชาติ สิ่งแวดล้อม วิศวกรรมศาสตร์ พลังงานและวิทยาศาสตร์สุขภาพ แก่ชุมชนและสังคม		๒. จำนวนผู้เรียน ประชาชน วัยทำงาน และผู้สูงอายุ ที่ศึกษาในหลักสูตร Double Degree, Joint Degree, Duo Degree, Non-Degree, Upskill/ Reskill/New skill, หลักสูตร GSPP, หลักสูตร Flagship, Module Degree หลักสูตรที่พัฒนาศักยภาพวิชาชีพ บัณฑิต ศึกษา ที่พัฒนาคุณวุฒิวิชาชีพ	๓,๕๐๐	คณะ/วิทยาลัย/ศูนย์
			๓. จำนวนมาตรฐานวิชาการ/วิชาชีพ/ อุตสาหกรรม/ปฏิบัติการ ในระดับชาติ และนานาชาติ (KU Standard)	๑๐	คณะ / วิทยาลัย / สถาบัน / สำนัก / ศูนย์
		๒. โครงการผลักดันผลงานวิจัยเชิงบูรณาการศาสตร์ ด้านการเกษตร อาหาร ป่าไม้ ประมง ทรัพยากรธรรมชาติ สิ่งแวดล้อม วิศวกรรมศาสตร์ พลังงาน และวิทยาศาสตร์สุขภาพ	๑. ผลงานวิจัย ผลงานสร้างสรรค์ และผลงานนวัตกรรมที่ช่วยแก้ไขปัญหา และนำมาใช้อันก่อให้เกิดประโยชน์อย่างชัดเจน	๓๐๐	คณะ / วิทยาลัย / สถาบัน / สำนัก / ศูนย์
		วิศกรรมศาสตร์ พลังงาน และวิทยาศาสตร์สุขภาพ สู่การใช้ประโยชน์ ร่วมกับอุตสาหกรรมที่มีศักยภาพสูงในการผลักดันงานวิจัยของส่วนงานสู่ภาคการผลิตและร่วมมือทำวิจัยที่แก้ปัญหาเร่งด่วนกับภาคเอกชน ชุมชน และสังคม	๒. การประชุมสัมมนา Focus Group ร่วมกับภาคส่วนที่เกี่ยวข้อง เพื่อแก้ปัญหาและสร้างความมั่นคงทางเศรษฐกิจและสังคม	๓๐	คณะ / วิทยาลัย / สถาบัน / สำนัก / ศูนย์

ยุทธศาสตร์ที่	กลยุทธ์	โครงการ/กิจกรรม	ตัวชี้วัด	เป้าหมายปีงบประมาณ พ.ศ. ๒๕๖๖	ผู้รับผิดชอบ
		๓. โครงการส่งเสริมความร่วมมือทางวิชาการกับนิสิตเก่าและสถานประกอบการ เพื่อการพัฒนา Talent Mobility และสนับสนุนกิจกรรมของนิสิตเก่า ตลอดจนสมาคมนิสิตเก่ามหาวิทยาลัยเกษตรศาสตร์ ในพระบรมราชูปถัมภ์	๑. ผลกระทบของความร่วมมือกับนิสิตเก่า องค์กรภาครัฐและภาคเอกชน ตลอดจนสถานประกอบการ - นิสิตเก่าร่วมพัฒนา มหาวิทยาลัยเกษตรศาสตร์	๕๐,๐๐๐	คณะ / วิทยาลัย / สถาบัน / สำนัก / ศูนย์
	๑.๒ พัฒนาระบบการศึกษา การเรียนการสอนให้มีความยืดหยุ่น รองรับกลุ่มเป้าหมาย	๑. โครงการพัฒนารูปแบบการจัดการเรียนการสอนรูปแบบต่าง ๆ ที่รองรับกลุ่มเป้าหมาย	๑. พัฒนารูปแบบการเรียนการสอนสมัยใหม่ ยืดหยุ่น การเรียนการสอนออนไลน์ การปรับโครงสร้างการเรียนการสอนแบบหลายทางเลือก การจัดการเรียนการสอนแบบ Work-based Learning หรือ Project-Based Learning ระบบการเรียนการสอน Free Shopping จัด Learning Material ให้มีความหลากหลายและการใช้ IT ส่งเสริมการเรียน และการจัดสร้างห้องเรียน Living Class Room - นวัตกรรมการเรียนการสอน (หลักสูตร)	๒๐๐	คณะ / วิทยาลัย / สถาบัน / สำนัก / ศูนย์
	๑.๓ สนับสนุนให้คณาจารย์ นักวิจัย นิสิต และบุคลากรในสำนักงานต่าง ๆ ของมหาวิทยาลัยเข้าไปเป็นกำลังหลักในการพัฒนาเศรษฐกิจและสังคมของชุมชน สร้างการมีส่วนร่วมของชุมชน และสร้างชุมชนต้นแบบพัฒนาคุณภาพชีวิตความเป็นอยู่ของประชาชนบริเวณโดยรอบ	๑. โครงการส่งเสริมการบริการวิชาการที่เน้นการทำงานร่วมกับชุมชน เพื่อยกระดับคุณภาพชีวิตความเป็นอยู่	๑. ศักยภาพการยกระดับการพัฒนาอย่างยั่งยืนให้แก่ชุมชน ที่สำนักงานและหน่วยงานเป็นศูนย์กลางในการบริการวิชาการ การถ่ายทอดองค์ความรู้สู่สังคมและประชาชน เพื่อพัฒนาอาชีพและยกระดับคุณภาพชีวิต และสิ่งแวดล้อม - จำนวนตำบลที่มหาวิทยาลัย ดำเนินการพัฒนาถ่ายทอดองค์ความรู้	๒๐	คณะ / วิทยาลัย / สถาบัน / สำนัก / ศูนย์

ยุทธศาสตร์ที่	กลยุทธ์	โครงการ/กิจกรรม	ตัวชี้วัด	เป้าหมายปีงบประมาณ พ.ศ. ๒๕๖๖	ผู้รับผิดชอบ
	มหาวิทยาลัย วิทยาเขต ศูนย์ และ สถานี ตลอดจนจังหวัดใกล้เคียง ให้ ดียิ่งขึ้นพัฒนาสถานีวิจัยของ มก. ให้ เป็นศูนย์ถ่ายทอดองค์ความรู้	๒. โครงการสร้างความร่วมมือและ พัฒนาวิทยาเขต/สถานีวิจัย ให้ เชื่อมโยงกับชุมชนและร่วมกัน พัฒนาต้นแบบชุมชน ตลอดโซ่ อุปทานเกษตรกรที่ประสบ ความสำเร็จ การสร้างงานพัฒนากับ กลุ่มจังหวัด โดยพัฒนาความร่วมมือ กับกับวิสาหกิจชุมชนและเอกชนใน พื้นที่ รวมทั้งสร้างแรงจูงใจให้กับ บุคลากรและนิสิตในการร่วมพัฒนา ชุมชน	๑. Smart Farmers/Start Up/Entrepreneur	๑,๕๐๐	คณะ / วิทยาลัย / สถาบัน / สำนัก / ศูนย์
	๑.๔ พัฒนาฐานข้อมูลสารสนเทศ จากองค์ความรู้ที่มหาวิทยาลัย เกษตรศาสตร์ มีความเชี่ยวชาญ พัฒนาระบบสื่อสารสังคมในทุก ศาสตร์และทุกด้านเพื่อชั้นนำประเทศ อาทิ ด้านการเกษตร อาหาร ป่าไม้ ทรัพยากรธรรมชาติ วิศวกรรม พลังงาน วิทยาศาสตร์สุขภาพ เพื่อ ใช้ในการเผยแพร่ ประชาสัมพันธ์ และถ่ายทอดสู่ประชาชนและสังคม	๑. โครงการพัฒนาระบบข้อมูล สารสนเทศจากองค์ความรู้ที่ มหาวิทยาลัย เกษตรศาสตร์มีความ เชี่ยวชาญ ๒. โครงการนำองค์ความรู้สื่อสารสู่ ประชาชน ชุมชน และสังคม เพื่อ พัฒนา แก้ไขปัญหาและชั้นนำ ประเทศ	๑. ข้อมูลสารสนเทศที่เผยแพร่ให้ ประชาชนใช้ประโยชน์ (Big Data) ๑. การถ่ายทอดองค์ความรู้สู่ประชาชน ชุมชน และสังคม เพื่อพัฒนา แก้ไข ปัญหา และชั้นนำประเทศ - จำนวนโครงการบูรณาการและ โครงการยุทธศาสตร์	๑๐ ๑๕	คณะ / วิทยาลัย / สถาบัน / สำนัก / ศูนย์ คณะ / วิทยาลัย / สถาบัน / สำนัก / ศูนย์

ยุทธศาสตร์ที่	กลยุทธ์	โครงการ/กิจกรรม	ตัวชี้วัด	เป้าหมายปีงบประมาณ พ.ศ. ๒๕๖๖	ผู้รับผิดชอบ
๒. การพัฒนาสู่ความเป็นเลิศทางวิชาการในระดับสากล	๒.๑ การบูรณาการการเรียนการสอนและการวิจัยข้ามศาสตร์เพื่อให้มีความหลากหลายและมีมาตรฐานวิชาการในระดับสากล	๑. โครงการสร้างเครือข่ายความร่วมมือด้านการเรียนการสอน การวิจัย และการบริการวิชาการ ข้ามศาสตร์เพื่อให้มีความหลากหลายและมีมาตรฐานวิชาการในระดับสากล	๑. ผลสัมฤทธิ์การ บูรณาการการเรียนการสอนและการวิจัยข้ามศาสตร์ ร่วมกับส่วนงาน/หน่วยงาน ที่มีมาตรฐานวิชาการในระดับสากล	๑๕	คณะ/วิทยาลัย/ สถาบัน/ สำนัก/ ศูนย์
		๒. โครงการเพิ่มศักยภาพและขีดความสามารถขั้นสูงของกำลังคนทางด้านเกษตร วิทยาศาสตร์ สังคม และสิ่งแวดล้อม สูการเป็นมหาวิทยาลัยชั้นนำของโลก (World Class University)	๑. บุคลากรด้านการวิจัยขั้นสูงสู่การเป็นมหาวิทยาลัยชั้นนำของโลก (Professor / Outstanding Professor / Adjunct Professor / Ph.D. Student)	๔๐๐	คณะ/วิทยาลัย/ สถาบัน/ สำนัก/ ศูนย์
			๒. ผลงานตีพิมพ์ในระดับนานาชาติ	๓,๕๐๐	คณะ/วิทยาลัย/ สถาบัน/ สำนัก/ ศูนย์
			๓. ผลการจัดอันดับมหาวิทยาลัยระดับโลก ๑) ด้านการเกษตรและป่าไม้ ๒) ด้านสัตวแพทยศาสตร์ ๓) ด้านสิ่งแวดล้อม ๔) ด้านบริหารธุรกิจ ๕) ด้านชีววิทยา ๖) ด้านวิศวกรรมเครื่องกลและการบิน ๗) ด้านเคมี ๘) ด้านวิศวกรรมเคมี ๙) ด้านวิศวกรรมไฟฟ้า ๑๐) ด้านศึกษาศาสตร์ ๑๑) ด้านสารสนเทศและคอมพิวเตอร์ ๑๒) ด้านเศรษฐศาสตร์	ไม่เกิน ๕๐ ไม่เกิน ๑๐๐ ไม่เกิน ๒๐๐ ไม่เกิน ๓๕๐ ไม่เกิน ๓๕๐ ไม่เกิน ๓๕๐ ไม่เกิน ๓๕๐ ไม่เกิน ๓๕๐ ไม่เกิน ๓๕๐ ไม่เกิน ๔๐๐ ไม่เกิน ๕๐๐	คณะ/วิทยาลัย/ สถาบัน/ สำนัก/ ศูนย์

ยุทธศาสตร์ที่	กลยุทธ์	โครงการ/กิจกรรม	ตัวชี้วัด	เป้าหมายปีงบประมาณ พ.ศ. ๒๕๖๖	ผู้รับผิดชอบ
	๒.๒ พัฒนางานวิจัยสู่การผลิตผลงานวิจัยและนวัตกรรมที่สร้างมูลค่าในเชิงพาณิชย์และในเชิงนโยบาย สามารถตอบโจทย์ที่เป็นประเด็นเด่นของไทย พร้อมทั้งตีพิมพ์เผยแพร่ผลงานนวัตกรรมสู่สาธารณะ ได้อย่างกว้างขวางทั้งในระดับชาติและระดับสากล	๑. โครงการพัฒนางานวิจัยสู่การผลิตผลงานวิจัยและนวัตกรรมที่สร้างมูลค่าในเชิงพาณิชย์และเชิงนโยบายทั้งภาคการเกษตรและภาคอุตสาหกรรม รวมทั้งตอบโจทย์ประเทศ	๑. ผลงานวิจัยและนวัตกรรมที่สร้างมูลค่าในเชิงพาณิชย์และเชิงนโยบาย ทั้งภาคการเกษตร และภาคอุตสาหกรรม รวมทั้งตอบโจทย์ประเทศในภาพรวม- - จำนวนนวัตกรรม / สิทธิบัตรและอนุสิทธิบัตร ๒. ความโดดเด่นในเวทีนานาชาติ	๘๐ ๗๕	คณะ/วิทยาลัย/ สถาบัน/ สำนัก/ ศูนย์ คณะ/วิทยาลัย/ สถาบัน/ สำนัก/ ศูนย์
	๒.๓ พัฒนาศักยภาพและความพร้อม (Mobility) ของอาจารย์ บุคลากรและนิสิตสู่สากล พัฒนาทักษะทางภาษาเพื่อรองรับการบริการนิสิตต่างชาติและบุคลากรต่างชาติ	๑. โครงการส่งเสริมการแลกเปลี่ยน นิสิตและบุคลากรในระดับสากล	๑. ศักยภาพความพร้อมของอาจารย์ บุคลากร และนิสิต ในระดับสากล - จำนวนนิสิตที่เข้าร่วมกิจกรรมเสริมสร้างศักยภาพนิสิต มก. สู่สากล / Online International Conference และจำนวนอาจารย์ที่เข้าร่วมพัฒนาศักยภาพความพร้อมในระดับสากล - จำนวนผู้รับทุน Inbound และ Outbound	๑๕,๐๐๐ ๑๒๐	คณะ/วิทยาลัย/ สถาบัน/ สำนัก/ ศูนย์
	๒.๔ สร้างเครือข่ายความร่วมมือ (Networking) ทางการศึกษา และการวิจัยกับสถาบันการศึกษา ต่างประเทศ และส่งเสริมให้นิสิตชาวต่างประเทศมาศึกษาภายในมหาวิทยาลัยเกษตรศาสตร์	๑. โครงการสร้างเครือข่ายความร่วมมือทางการศึกษา และการวิจัยกับสถาบันการศึกษาต่างประเทศ	๑. เครือข่ายความร่วมมือกับองค์กรต่างประเทศในภูมิภาคต่าง ๆ (Active)	๖๐๐	คณะ/วิทยาลัย/ สถาบัน/ สำนัก/ ศูนย์

ยุทธศาสตร์ที่	กลยุทธ์	โครงการ/กิจกรรม	ตัวชี้วัด	เป้าหมายปีงบประมาณ พ.ศ. ๒๕๖๖	ผู้รับผิดชอบ
๓. การเพิ่มคุณภาพ และประสิทธิภาพการ ดำเนินงานตามภารกิจ	๓.๑ พัฒนาระบบบริหารงานบุคคล เพื่อการบริหารจัดการ การมอบ หมายภาระงาน และการประเมิน บุคลากรอย่างเป็นธรรมและเป็น ระบบ สามารถวัดผลได้ รวมทั้งสร้าง Well-being การทำงานอย่างมี ความสุข	๑. โครงการพัฒนาการเพิ่ม ประสิทธิภาพการบริหารส่วนงาน และทรัพยากรบุคคลอย่างเป็น รูปธรรม	๑. ประสิทธิภาพการมอบหมายงาน (ร้อยละ)	๙๐	คณะ/วิทยาลัย/ สถาบัน/ สำนัก/ศูนย์
			๒. การพัฒนาบุคลากรในทุกระดับ - จำนวนบุคลากรที่เข้าสู่ตำแหน่ง ทางวิชาการและวิชาชีพ	๔๕๐	คณะ/วิทยาลัย/ สถาบัน/ สำนัก/ศูนย์
	๓.๒ พัฒนาความสอดคล้องและ ความเชื่อมโยงกระบวนการทำงาน แต่ละภารกิจ ทั้งระบบ เพื่อเพิ่ม ประสิทธิภาพของหน่วยงาน	๑. โครงการพัฒนาประสิทธิภาพ กระบวนการทำงาน ให้มีความ เชื่อมโยงและสอดคล้องกันในแต่ละ ภารกิจ	๑. ประสิทธิภาพกระบวนการทำงาน - จำนวนเรื่องที่มีปรับปรุง ประสิทธิภาพกระบวนการทำงาน	๑๕	คณะ/วิทยาลัย/ สถาบัน/ สำนัก/ศูนย์
	๓.๓ สร้างจิตสำนึกความเป็นไทย ร่วมกับการอนุรักษ์และทำนุบำรุง ศิลปะ วัฒนธรรม และภูมิปัญญาให้ มั่นคงและยั่งยืน	๑. โครงการเสริมสร้างจิตสำนึก ความเป็นไทย ร่วมกันอนุรักษ์และ ทำนุบำรุงศิลปะ วัฒนธรรม และภูมิ ปัญญาให้มั่นคงและยั่งยืน	๑. ผลสัมฤทธิ์การทำนุบำรุงศิลปะ วัฒนธรรมและภูมิปัญญาของชาติ - ร้อยละของโครงการที่บรรลุ เป้าหมายในการอนุรักษ์การทำนุบำรุง ศิลปะ วัฒนธรรมและภูมิปัญญาไทย	๘๐	คณะ/วิทยาลัย/ สถาบัน/ สำนัก/ศูนย์
	๓.๔ สร้างสรรค์นวัตกรรมเชิงสังคม เพื่อส่งเสริมการทำนุบำรุง ศิลปวัฒนธรรมและภูมิปัญญาไทย	๑. โครงการส่งเสริมนวัตกรรมเพื่อ การทำนุบำรุงศิลปะ วัฒนธรรมและ ภูมิปัญญาไทย	๑. นวัตกรรมเพื่อการทำนุบำรุงศิลปะ วัฒนธรรมและ ภูมิปัญญาไทย - จำนวนนวัตกรรมเพื่อการทำ นุบำรุงศิลปะ วัฒนธรรมและภูมิปัญญา ไทย	๒๐	คณะ/วิทยาลัย/ สถาบัน/ สำนัก/ศูนย์
๓.๕ เสริมสร้างสุขภาวะทางกายและ จิตใจให้กับบุคลากรและนิสิต	๑. โครงการเสริมสร้างสุขภาวะทาง กายและจิตใจให้กับบุคลากรและ นิสิต	๑. สุขภาพกายและสุขภาพจิตใจของ บุคลากรและนิสิต - ร้อยละของนิสิตที่เข้าร่วม กิจกรรมเพื่อสร้างความเข้มแข็งทาง ร่างกายและอารมณ์	๘๐	คณะ/วิทยาลัย/ กองพัฒนานิสิต/กองกีฬา ศิลปะและวัฒนธรรม	

ยุทธศาสตร์ที่	กลยุทธ์	โครงการ/กิจกรรม	ตัวชี้วัด	เป้าหมายปีงบประมาณ พ.ศ. ๒๕๖๖	ผู้รับผิดชอบ
			- ดัชนีความสุขของบุคลากรและ นิสิต	๗๐	
๔. การใช้หลัก ธรรมาภิบาลใน การบริหารจัดการอย่าง ยั่งยืน	๔.๑ การปรับปรุงโครงสร้างองค์กร ที่เหมาะสมกับภารกิจหลักของส่วน งาน เพื่อการบริหารอย่างมี ประสิทธิภาพ	๑. โครงการบูรณาการโครงสร้าง และภารกิจให้เหมาะสม และมี ประสิทธิภาพในการปฏิบัติงาน	๑. ผลสัมฤทธิ์ของการบูรณาการ โครงการ/ภารกิจ (ร้อยละ)	๘๐	คณะ/วิทยาลัย/ สถาบัน/ สำนัก/ศูนย์
	๔.๒ การจัดระบบการเงินและบัญชี การบริหารงบประมาณ ที่โปร่งใส ตรวจสอบได้ มีประสิทธิภาพและ ประสิทธิผล	๑. โครงการปรับปรุง พัฒนาระบบ การเงินและบัญชี ที่มีมาตรฐาน มี ความถูกต้อง โปร่งใส สามารถ ตรวจสอบได้	๑. ผลการรับรองงบการเงินตาม มาตรฐานของสำนักงานการตรวจเงิน แผ่นดิน	งบการเงินได้รับการรับรอง	กองคลัง
	๔.๓ การบริหารงานมุ่งสู่ความเป็น เลิศ และการขับเคลื่อน EdPEX อย่างเป็นรูปธรรม และพัฒนาระบบ การประกันคุณภาพการศึกษาระดับ หลักสูตร (KU-IQA)	๑. โครงการส่งเสริมการขับเคลื่อน EdPEX ในการบริหารงาน	๑. ส่วนงานที่ใช้ EdPEX ในการ บริหารงานและผ่านการประเมิน - ร้อยละของส่วนงานที่ผ่านการ ประเมินด้วยระบบ EdPEX	๑๐๐	สำนักงานพัฒนาคุณภาพ
		๒. โครงการบริหารงานมุ่งสู่ความ เป็นเลิศ มีความโปร่งใส เป็นธรรมใน การปฏิบัติงาน	๑. ผลการประเมินคุณธรรมและความ โปร่งใสในการดำเนินงานของ มหาวิทยาลัย	๙๕	คณะกรรมการประเมิน คุณธรรมและความโปร่งใสใน การดำเนินงานของ มหาวิทยาลัยเกษตรศาสตร์
๔.๔ การติดตามประสิทธิภาพการ ถ่ายทอดแผนสู่การปฏิบัติ	๑. การติดตามประสิทธิภาพการ ถ่ายทอดแผนสู่การปฏิบัติ	๑. ผลสัมฤทธิ์การปฏิบัติงานตามแผน (ร้อยละ)	๙๐	กองบริหารยุทธศาสตร์	
๕. การเพิ่มศักยภาพใน การบริหารและจัดหา ทรัพยากรเพื่อรองรับ การเปลี่ยนแปลง	๕.๑ จัดตั้งกองทุนเพื่อการพัฒนา มหาวิทยาลัย	๑. โครงการจัดตั้งกองทุนเพื่อการ พัฒนามหาวิทยาลัย	๑. กองทุนเพื่อพัฒนามหาวิทยาลัย - กองทุน Endowment Fund (บาท)	๕๐๐,๐๐๐,๐๐๐	กองคลัง, กองพัฒนานิสิต
			๒. กองทุนเพื่อการวิจัยและนวัตกรรม (บาท)	๑๐๐,๐๐๐,๐๐๐	สวพ.มก./ กองคลัง

ยุทธศาสตร์ที่	กลยุทธ์	โครงการ/กิจกรรม	ตัวชี้วัด	เป้าหมายปีงบประมาณ พ.ศ. ๒๕๖๖	ผู้รับผิดชอบ
	๕.๒ พัฒนาระบบการบริหารจัดการทรัพย์สินทางปัญญา	๑. โครงการพัฒนาระบบบริหารทรัพย์สินทางปัญญา	๑. พัฒนาระบบการบริหารจัดการทรัพย์สินทางปัญญา - รายได้จากนวัตกรรม และการจัดการทรัพย์สินทางปัญญา (บาท)	๑๓๐,๐๐๐,๐๐๐	สำนักงานนวัตกรรมและพันธกิจเพื่อสังคม
	๕.๓ พัฒนาการจัดการรายได้โดยเพิ่มประสิทธิภาพการใช้ทรัพยากรและทรัพย์สินของมหาวิทยาลัย	๑. โครงการพัฒนาการยกระดับผลิตภัณฑ์จากนวัตกรรมของมหาวิทยาลัยผ่านกระบวนการสร้างมูลค่าเพิ่มแบบครบวงจรขึ้นสู่ผลิตภัณฑ์มาตรฐานระดับพรีเมียม	๑. ผลการพัฒนาผลิตภัณฑ์จากนวัตกรรมของมหาวิทยาลัย - รายได้จากการพัฒนาผลิตภัณฑ์ (บาท)	๑,๒๐๐,๐๐๐,๐๐๐	คณะ/วิทยาลัย/ สถาบัน/ สำนัก/ ศูนย์
	๕.๔ เพิ่มประสิทธิภาพการใช้ทรัพยากรที่ดิน พื้นที่และสิ่งปลูกสร้าง	๑. โครงการเพิ่มประสิทธิภาพการใช้พื้นที่และทรัพย์สิน เพื่อรองรับภารกิจในทุกส่วนงาน	๑. ผลการพัฒนาประสิทธิภาพการใช้พื้นที่และทรัพย์สิน - ร้อยละของความสำเร็จในการพัฒนาการใช้ประโยชน์ ทรัพยากรที่ดิน พื้นที่ใช้สอย สิ่ง ปลูกสร้าง และทรัพย์สิน (Creative Innovation)	๕๐	สำนักงานบริหารทรัพย์สิน/ กองคลัง/ สำนักงานวิทยาเขต
	๕.๕ การบริหารเพื่อรองรับการเปลี่ยนแปลงและภาวะวิกฤต อย่างฉับพลัน	๑. โครงการการบริหารเพื่อรองรับการเปลี่ยนแปลงและภาวะวิกฤตอย่างฉับพลัน	๑. ความสำเร็จในการบริหารโครงการเพื่อรองรับการเปลี่ยนแปลงและภาวะวิกฤตอย่างฉับพลัน เช่น สถานการณ์ Covid-๑๙ , Digital Disruption และการหารายได้ เป็นต้น (ร้อยละ)	๘๐	คณะ/วิทยาลัย/ สถาบัน/ สำนัก/ ศูนย์