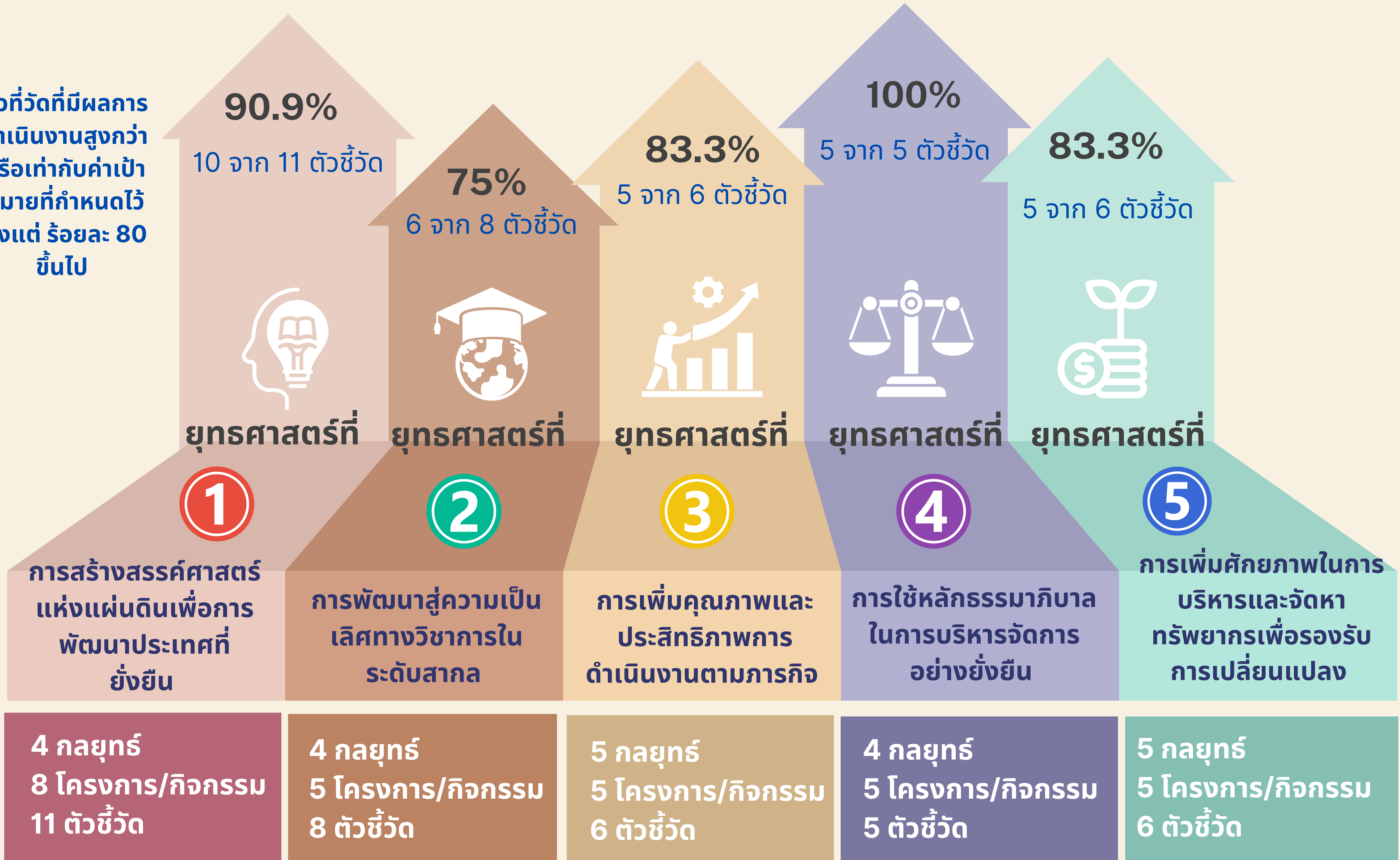


# สรุปรายงานการวิเคราะห์ผลการดำเนินงานตามแผนปฏิบัติการ ประจำปีงบประมาณ พ.ศ. 2565 มหาวิทยาลัยเกษตรศาสตร์ (รอบ 12 เดือน)

ตัวชี้วัดที่มีผลการดำเนินงานสูงกว่าหรือเท่ากับค่าเป้าหมายที่กำหนดไว้ตั้งแต่ ร้อยละ 80 ขึ้นไป



**สรุปรายงานการวิเคราะห์ผลการดำเนินงานตามแผนปฏิบัติการ  
ประจำปีงบประมาณ พ.ศ. ๒๕๖๕ มหาวิทยาลัยเกษตรศาสตร์ (รอบ ๑๒ เดือน)**

(สภามหาวิทยาลัยเกษตรศาสตร์ ในการประชุมครั้งที่ ๒/๒๕๖๖ เมื่อวันที่ ๒๗ กุมภาพันธ์ พ.ศ. ๒๕๖๖  
พิจารณาแล้ว และมีมติอนุมัติ)

.....

การรายงานผลการดำเนินงานตามตัวชี้วัดที่กำหนดในแผนปฏิบัติการประจำปีงบประมาณ พ.ศ. ๒๕๖๕ มหาวิทยาลัยเกษตรศาสตร์ (รอบ ๑๒ เดือน) พบว่า มหาวิทยาลัยมีการดำเนินงานตามโครงการ/กิจกรรม โดยกำหนดตัวชี้วัดผลการดำเนินงานไว้ทั้งสิ้น ๓๖ ตัวชี้วัด มีผลการดำเนินงานสูงกว่าหรือเท่ากับค่าเป้าหมายที่กำหนดไว้ตั้งแต่ร้อยละ ๘๐ ขึ้นไป จำนวน ๓๑ ตัวชี้วัด (ร้อยละ ๘๖.๑ ของการบรรลุผลตามเป้าหมายตัวชี้วัดการพัฒนาในภาพรวม) สรุปได้ว่าการดำเนินงานบรรลุความสำเร็จตามเป้าหมายที่กำหนด งบประมาณที่ใช้ในการดำเนินโครงการทั้งสิ้น เท่ากับ ๕,๑๒๗.๗ ล้านบาท และหากพิจารณาผลการดำเนินงานในแต่ละยุทธศาสตร์ พบว่า

๑. **ยุทธศาสตร์ที่ ๑** ประกอบด้วย ๔ กลยุทธ์ ๘ โครงการ/กิจกรรม และ ๑๑ ตัวชี้วัด มีผลการดำเนินงานสูงกว่าหรือเท่ากับค่าเป้าหมายที่กำหนดไว้ตั้งแต่ร้อยละ ๘๐ ขึ้นไป จำนวน ๑๐ ตัวชี้วัด (ร้อยละ ๙๐.๙ ของการบรรลุผลตามเป้าหมายตัวชี้วัด) งบประมาณที่ใช้ในการดำเนินโครงการ เท่ากับ ๓,๐๘๓.๑ ล้านบาท
๒. **ยุทธศาสตร์ที่ ๒** ประกอบด้วย ๔ กลยุทธ์ ๕ โครงการ/กิจกรรม และ ๘ ตัวชี้วัด มีผลการดำเนินงานสูงกว่าหรือเท่ากับค่าเป้าหมายที่กำหนดไว้ตั้งแต่ร้อยละ ๘๐ ขึ้นไป จำนวน ๖ ตัวชี้วัด (ร้อยละ ๗๕.๐ ของการบรรลุผลตามเป้าหมายตัวชี้วัด) งบประมาณที่ใช้ในการดำเนินโครงการ เท่ากับ ๘๓๗.๑ ล้านบาท
๓. **ยุทธศาสตร์ที่ ๓** ประกอบด้วย ๕ กลยุทธ์ ๕ โครงการ/กิจกรรม และ ๖ ตัวชี้วัด มีผลการดำเนินงานสูงกว่าหรือเท่ากับค่าเป้าหมายที่กำหนดไว้ตั้งแต่ร้อยละ ๘๐ ขึ้นไป จำนวน ๕ ตัวชี้วัด (ร้อยละ ๘๓.๓ ของการบรรลุผลตามเป้าหมายตัวชี้วัด) งบประมาณที่ใช้ในการดำเนินโครงการ เท่ากับ ๓๙๐.๘ ล้านบาท
๔. **ยุทธศาสตร์ที่ ๔** ประกอบด้วย ๔ กลยุทธ์ ๕ โครงการ/กิจกรรม และ ๕ ตัวชี้วัด มีผลการดำเนินงานสูงกว่าหรือเท่ากับค่าเป้าหมายที่กำหนดไว้ตั้งแต่ร้อยละ ๘๐ ขึ้นไป จำนวน ๕ ตัวชี้วัด (ร้อยละ ๑๐๐.๐ ของการบรรลุผลตามเป้าหมายตัวชี้วัด) งบประมาณที่ใช้ในการดำเนินโครงการ เท่ากับ ๒๖.๖ ล้านบาท
๕. **ยุทธศาสตร์ที่ ๕** ประกอบด้วย ๕ กลยุทธ์ ๕ โครงการ/กิจกรรม และ ๖ ตัวชี้วัด มีผลการดำเนินงานสูงกว่าหรือเท่ากับค่าเป้าหมายที่กำหนดไว้ตั้งแต่ร้อยละ ๘๐ ขึ้นไป จำนวน ๕ ตัวชี้วัด (ร้อยละ ๘๓.๓ ของการบรรลุผลตามเป้าหมายตัวชี้วัด) งบประมาณที่ใช้ในการดำเนินโครงการ เท่ากับ ๗๙๐.๑ ล้านบาท

สภามหาวิทยาลัยเกษตรศาสตร์ ในการประชุมครั้งที่ ๒/๒๕๖๖ เมื่อวันที่ ๒๗ กุมภาพันธ์ พ.ศ. ๒๕๖๖ พิจารณาแล้ว มีมติอนุมัติ และมีข้อคิดเห็นและข้อเสนอแนะเพิ่มเติม ดังนี้

๑. เสนอขอให้เพิ่มเติมปัญหาและอุปสรรคในยุทธศาสตร์ที่ ๔ การใช้หลักธรรมาภิบาลในการบริหารจัดการ อย่างยั่งยืน และเพิ่มเติมเหตุผลของร้อยละการบรรลุใน (๒) โครงการปรับปรุงพัฒนาระบบการเงินและบัญชีที่มี มาตรฐาน มีความถูกต้อง โปร่งใส สามารถตรวจสอบได้

๒. มหาวิทยาลัยควรเน้นการสร้างหลักสูตรและการพัฒนาอาจารย์ให้ตอบโจทย์ที่สอดคล้องตรงตาม ความต้องการของประเทศหรือยุทธศาสตร์ของชาติ

๓. การใช้ช่องทาง Social Media เช่น YouTube ในการเผยแพร่ผลงานทางวิชาการและประชาสัมพันธ์ กิจกรรมต่าง ๆ ของมหาวิทยาลัยให้มากขึ้น

รายงานการวิเคราะห์ผลการดำเนินงานตามแผนปฏิบัติการประจำปีงบประมาณ พ.ศ. ๒๕๖๕ มหาวิทยาลัยเกษตรศาสตร์ (รอบ ๑๒ เดือน) สรุปได้ดังนี้

#### ประเด็นยุทธศาสตร์ที่ ๑ : การสร้างสรรค์ศาสตร์แห่งแผ่นดินเพื่อการพัฒนาประเทศที่ยั่งยืน

ประกอบด้วย ๑๑ ตัวชี้วัด มีผลการดำเนินงานสูงกว่าค่าเป้าหมายร้อยละ ๘๐ ขึ้นไป จำนวน ๑๐ ตัวชี้วัด ทั้งนี้เนื่องจากมหาวิทยาลัยเกษตรศาสตร์ มีการดำเนินงาน ดังนี้

๑. การพัฒนาและปรับปรุงหลักสูตรตามความต้องการของผู้ประกอบการ โดยพัฒนารายวิชาต่าง ๆ ให้มีความทันสมัย สอดคล้องกับเนื้อหาในตลาดแรงงาน เพื่อสร้างคนรุ่นใหม่ให้มีความรู้ ทักษะ และประสบการณ์ สามารถเข้าสู่ตลาดงานได้ตามสายงานที่ตลาดต้องการ ทั้งนี้ ส่วนใหญ่ตลาดแรงงานต้องการผู้ปฏิบัติงานรุ่นใหม่ที่มีความสามารถในการปรับตัวให้เข้ากับองค์กร มีความคิด และสามารถสร้างสรรค์สิ่งใหม่ ๆ ให้เกิดขึ้นได้ ดังนั้น มหาวิทยาลัย จึงให้ความสำคัญกับเรื่อง soft skill ผนวกเข้ากับวิชาเรียนเพราะคิดว่าทักษะในการเรียนรู้ได้ด้วยตัวเอง สำคัญที่สุด รวมถึงทักษะชีวิต ส่งผลให้นิสิตมีทักษะศตวรรษที่ ๒๑

๒. การสนับสนุนงบประมาณในการพัฒนาหลักสูตร รายวิชาและชุดวิชา รวมทั้งการพัฒนารูปแบบการเรียนการสอนสมัยใหม่ ที่มีความยืดหยุ่น เน้นการเรียนการสอนแบบ Activity Based Learning หรือ Project-Based Learning มากกว่า Teaching Based Learning สร้างนวัตกรรมการเรียนการสอนออนไลน์เพื่อรองรับคนทุกช่วงวัย

๓. การปรับหลักสูตรให้ตอบโจทย์ความต้องการของประเทศ เน้น Multi-disciplinary ทั้งนี้เพื่อมุ่งผลิตบัณฑิตที่มีคุณธรรม คุณภาพ และมีทักษะการเป็นพลเมืองโลก สร้างเวทีให้ผู้สอนได้แลกเปลี่ยนประสบการณ์ร่วมกัน พร้อมขยายกิจกรรมการเรียนการสอนเป็นภาษาอังกฤษ เพื่อพัฒนาทักษะด้านภาษาให้แก่นิสิตในหลากหลายรูปแบบ ไม่ว่าจะเป็นการจัดโครงการและกิจกรรมต่าง ๆ โดยคณะมนุษยศาสตร์ และโครงการจัดตั้งวิทยาลัยนานาชาติ ได้ดำเนินกิจกรรมต่าง ๆ ได้แก่ การยกระดับทักษะทางภาษาต่างประเทศของนิสิตและบุคลากรมหาวิทยาลัย การสอบวัดระดับภาษาอังกฤษของนิสิต การส่งเสริมกิจกรรมนานาชาติระหว่างประเทศ และการสร้างบรรยากาศความเป็นนานาชาติภายในมหาวิทยาลัย เป็นต้น

๔. การดำเนินโครงการบริการวิชาการที่ตอบสนองความต้องการของสังคมและประเทศได้อย่างต่อเนื่อง สามารถนำไปต่อยอดในการพัฒนาชุมชน ทำให้เกิดการพัฒนาอาชีพและเสริมสร้างเศรษฐกิจในพื้นที่ต่าง ๆ ได้อย่างดี รวมทั้งมหาวิทยาลัยมีเครือข่ายทั้งภาครัฐ เอกชน และชุมชน ที่ให้ความร่วมมือในการทำงานบริการวิชาการจำนวน

มาก ส่งผลให้สามารถพัฒนาองค์ความรู้เพื่อใช้ในการบูรณาการกับการเรียน การสอนและการวิจัยอย่างมาก โดยมหาวิทยาลัยมีผลงานที่สำคัญ ได้แก่ โครงการการแข่งขันสุดยอดธุรกิจนวัตกรรมประเทศไทย (นิลมังกร แคมเปญ) โดยความร่วมมือระหว่างมหาวิทยาลัยเกษตรศาสตร์และสำนักงานนวัตกรรมแห่งชาติ (NIA) โครงการทุนปริญญาตรี เฉลิมพระเกียรติ “สืบสาน ร.๙ เพื่อเกษตรกรรุ่นใหม่” เฉลิมพระเกียรติ เนื่องในโอกาสมหามงคลพระราชพิธีบรมราชาภิเษก ประจำปี ๒๕๖๔ เพื่อศึกษาระดับปริญญาตรีในหลักสูตรวิทยาศาสตร์บัณฑิต สาขาวิทยาศาสตร์แห่งแผ่นดินเพื่อการพัฒนาที่ยั่งยืน โดยความร่วมมือระหว่างมหาวิทยาลัยเกษตรศาสตร์และสำนักงานพัฒนาการวิจัยการเกษตร (องค์การมหาชน) การสร้าง Start Up และ Entrepreneur การพัฒนาชุมชนบางกะเจ้า ศูนย์การเรียนรู้เพื่อการท่องเที่ยวเชิงอนุรักษ์การเกษตรสร้างความยั่งยืนของวิถีเกษตร โครงการจัดตั้งสถาบันพัฒนาศักยภาพ Digital เพื่อ AEC เป็นต้น

๕. การกำหนดกฎเกณฑ์เพื่อให้บุคลากรที่ทำงานด้านบริการวิชาการมีความคล่องตัวขึ้น โดยผลักดันการบริการวิชาการทั้งในเชิงสังคมและการให้บริการวิชาการแก่ภาครัฐและเอกชน โดยนำรูปแบบการบริการวิชาการต่าง ๆ ภายใต้การสนับสนุนงบประมาณทั้งจากภาครัฐ เช่น โครงการ Talent Mobility ที่สนับสนุนให้บุคลากรนำความเชี่ยวชาญออกไปทำงานร่วมกับภาคเอกชน โครงการให้บริการผ่านข้อบังคับว่าด้วยการพัฒนาวิชาการ หรือโครงการไทยแลนด์ ๔.๐ นำมาให้บริการวิชาการ ไม่ว่าจะเป็นการฝึกอบรมให้ความรู้แก่เกษตรกร เพื่อนำไปพัฒนาให้มีคุณภาพชีวิตที่ดีขึ้น หรือการทำงานร่วมกับภาคเอกชนเพื่อพัฒนานวัตกรรม เพื่อเพิ่มศักยภาพในการแข่งขันทั้งในด้านการผลิตสินค้านวัตกรรมต่าง ๆ จากความมุ่งมั่นในการให้บริการวิชาการแก่สังคมในรูปแบบต่าง ๆ

๖. การดำเนินโครงการขับเคลื่อนเศรษฐกิจและสังคมฐานรากหลังโควิดด้วยเศรษฐกิจ BCG (U๒T for BCG and Regional Development)” หรือโครงการ “มหาวิทยาลัยสู่ตำบล U๒T for BCG” ซึ่งต่อเนื่องมาจากโครงการมหาวิทยาลัยสู่ตำบล (U๒T) ของกระทรวงการอุดมศึกษา วิทยาศาสตร์ วิจัยและนวัตกรรม โดยเป็นโครงการที่ช่วยสร้างรากแก้วให้แก่ประเทศโดยใช้องค์ความรู้ งานวิจัย เทคโนโลยี นวัตกรรม และทรัพยากรของมหาวิทยาลัยต่าง ๆ ในการพัฒนาพื้นที่ พัฒนาประเทศ รวมทั้งสามารถนำโจทย์หรือปัญหาของประเทศ มาสู่การพัฒนาศักยภาพกำลังคน พัฒนางค์ความรู้ เทคโนโลยีและนวัตกรรมใหม่ ๆ เพื่อขับเคลื่อนประเทศไทย

๗. การพัฒนา และส่งเสริมการใช้เทคโนโลยีสารสนเทศ เพื่อการบริหารจัดการองค์กรสมัยใหม่ โดยมุ่งเน้นการใช้ระบบสารสนเทศที่มีมาตรฐาน และรวดเร็วในการใช้งาน ตลอดจนการพัฒนาสารสนเทศเพื่อการบริหารจัดการ (MIS) ในด้านต่าง ๆ ได้แก่ ด้านการเรียนการสอน การบริหารงานบุคคล กิจกรรมนิสิต การบริหารงบประมาณและการเงิน การวิจัย การบริการวิชาการ และอาคารสถานที่และพื้นที่

แต่จากผลการวิเคราะห์ พบว่า มีผลการดำเนินงานต่ำกว่าเป้าหมาย (ต่ำกว่าร้อยละ ๘๐) จำนวน ๑ ตัวชี้วัด ได้แก่ ผลกระทบของความร่วมมือกับนิสิตเก่าองค์กรภาครัฐและภาคเอกชน ตลอดจนสถานประกอบการ (จำนวนนิสิตเก่าร่วมพัฒนามหาวิทยาลัยเกษตรศาสตร์) (ร้อยละ ๑๘.๒) ซึ่งมีปัญหาอุปสรรคมาจาก

๑. สถานการณ์การระบาดของโรคติดเชื้อไวรัสโคโรนา ๒๐๑๙ อย่างต่อเนื่อง ส่งผลให้การจัดกิจกรรมของมหาวิทยาลัยต้องยกเลิกหรือปรับเปลี่ยนรูปแบบเป็นการประชุมออนไลน์เพื่อหลีกเลี่ยงความแออัด และรวมกลุ่มของบุคคลในการทำกิจกรรมร่วมกัน จึงส่งผลให้การมีส่วนร่วมของศิษย์เก่าลดน้อยลง

๒. การประชาสัมพันธ์ข่าวสารของมหาวิทยาลัยในการจัดโครงการ/กิจกรรมต่าง ๆ ไปถึงนิสิตเก่า ยังไม่ทั่วถึงและครอบคลุม จึงเป็นผลให้จำนวนนิสิตเก่าที่จะเข้ามามีส่วนร่วมในการพัฒนายังไม่เป็นไปตามเป้าหมายที่กำหนด

ทั้งนี้ จากความสำคัญของการเปลี่ยนแปลงสถานการณ์ที่เกี่ยวข้องกับสุขภาพ ระบบสาธารณสุข เศรษฐกิจและสังคม ทั้งในระดับประเทศและระดับโลก และจากสถานการณ์การแพร่ระบาดของโรคติดเชื้อไวรัสโคโรนา ๒๐๑๙ โรคติดต่อจากสัตว์สู่คน และโรคอุบัติใหม่อีกมากมาย รวมทั้งมหาวิทยาลัยเกษตรศาสตร์ กำลังจะมีอายุครบ ๘๐ ปี ในปี ๒๕๖๖ ซึ่งถือเป็นวาระสำคัญ ในการก้าวสู่ทศวรรษที่ ๙ ของมหาวิทยาลัย ที่จะก้าวไปสู่การเป็นสถาบันการศึกษาระดับสากล จึงได้จัดตั้งโครงการอุทยานการแพทย์ มหาวิทยาลัยเกษตรศาสตร์ ขึ้นเพื่อการเรียนการสอน วิจัย เพื่อการผลิตแพทย์ และให้บริการทางการแพทย์ แก่ประชาชนในบริบทของเวชศาสตร์การเกษตรและชีวนวัตกรรม (AGRO-MEDICINE AND BIO-INNOVATION) และมุ่งหวังเป็นศูนย์กลางการให้บริการทางการแพทย์ เพื่อพัฒนาคุณภาพชีวิตคนไทยอย่างยั่งยืน โดยพบว่ามีศิษย์เก่าของมหาวิทยาลัยเกษตรศาสตร์ เข้าร่วมบริจาคเงินเพื่อสนับสนุนโครงการฯ แล้วเป็นจำนวนมาก

**ข้อเสนอแนะในการแก้ไขปัญหา :** มหาวิทยาลัยเกษตรศาสตร์ ควรมีระบบการจัดการช่องทางการสื่อสารองค์กรสู่ศิษย์เก่าของมหาวิทยาลัยเกษตรศาสตร์ที่มีอยู่ทั่วโลก รวมทั้งการจัดเก็บข้อมูลศิษย์เก่าที่ร่วมกิจกรรมการพัฒนามหาวิทยาลัย รวมทั้งมอบหมายผู้รับผิดชอบให้ชัดเจนในการรวบรวมเป็นฐานข้อมูลของมหาวิทยาลัย เพื่อใช้ประโยชน์ในการวางแผนพัฒนามหาวิทยาลัยในมิติต่าง ๆ ของมหาวิทยาลัยต่อไป

## ประเด็นยุทธศาสตร์ที่ ๒ : การพัฒนาสู่ความเป็นเลิศทางวิชาการในระดับสากล

ประกอบด้วย ๘ ตัวชี้วัด มีผลการดำเนินงานสูงกว่าค่าเป้าหมายร้อยละ ๘๐ ขึ้นไป จำนวน ๖ ตัวชี้วัด ทั้งนี้เนื่องจากมหาวิทยาลัยเกษตรศาสตร์ มีการดำเนินงาน ดังนี้

๑. มหาวิทยาลัยเกษตรศาสตร์ได้กำหนดนโยบายการดำเนินงานมุ่งสู่การวิจัยระดับแนวหน้าของโลก (Global and Frontier Research) มีงบประมาณที่ใช้การบริหารงานวิจัย ประจำปีบัญชี ๒๕๖๕ ๑,๐๓๓.๕๐ ล้านบาท โดยมากกว่าร้อยละ ๕๐ เป็นเงินอุดหนุน รัฐบาลและ PMU มีบทความตีพิมพ์ในระดับชาติและนานาชาติ ๑,๕๗๘ เรื่อง

๒. การพัฒนาผลงานวิจัยและเร่งรัดการผลิตผลงานตีพิมพ์ (Publication) ในวารสารวิชาการระดับชาติและนานาชาติ ด้านเกษตรและอาหาร รวมถึงสาขาที่เกี่ยวข้อง คือ อุตสาหกรรมเกษตร ประมง วนศาสตร์ สิ่งแวดล้อม และสัตวแพทยศาสตร์ สู่การเป็นมหาวิทยาลัยชั้นนำของโลก และการปรับระบบการบริหารจัดการการวิจัยขั้นสูง การเพิ่มศักยภาพกำลังคนขั้นสูง และปรับระบบนิเวศที่เอื้อต่อการตอบโจทย์ความต้องการของประเทศ รวมทั้งการจัดประชุมสัมมนาวิชาการโดยระบบ Video conference ระดับนานาชาติ และภายในประเทศ พร้อมทั้งสนับสนุนการเสริมสร้างความเข้มแข็งในการดำเนินงานรูปแบบเครือข่าย (Network) และรูปแบบอื่น ๆ เพื่อสร้างความร่วมมือด้านการวิจัยขั้นสูงกับเครือข่ายทางวิชาการกับต่างประเทศ

๓. มหาวิทยาลัยเกษตรศาสตร์โดยสถาบันวิทยากรขั้นสูงแห่งมหาวิทยาลัยเกษตรศาสตร์และสถาบันวิจัยและพัฒนาแห่งมหาวิทยาลัยเกษตรศาสตร์ ได้ขับเคลื่อนภารกิจด้านการวิจัยของมหาวิทยาลัยเพื่อเพิ่มศักยภาพและขีดความสามารถขั้นสูงทางการเกษตร อาหาร วิทยาศาสตร์ สังคมและสิ่งแวดล้อม รวมทั้งให้ศูนย์วิทยากรในด้านต่าง ๆ ร่วมกันสร้าง platform ในด้านการวิจัยและนวัตกรรมในลักษณะของความร่วมมือกันเพื่อสร้างผลงานของมหาวิทยาลัยในภาพรวม เช่น ผลงานวิจัยที่ตีพิมพ์ในวารสารทางวิชาการในระดับนานาชาติ จำนวนสิทธิบัตร/อนุสิทธิบัตร ที่จะยื่นจดให้มากขึ้นอันจะมีผลต่อการจัดอันดับที่สูงขึ้นของประเทศไทยในการจัดอันดับมหาวิทยาลัยโลก ตลอดจนการสร้างบุคลากรวิจัยระดับสูงทั้งนักวิจัยระดับหลังปริญญาเอกและหลังปริญญาโท และผู้ช่วยนักวิจัย เพื่อให้เป็นแรงขับเคลื่อนสำคัญในการสร้างผลงานวิจัยต่าง ๆ ให้กับมหาวิทยาลัยอย่างต่อเนื่อง

๔. มหาวิทยาลัยเกษตรศาสตร์ โดยสถาบันวิทยาการขั้นสูงแห่งมหาวิทยาลัยเกษตรศาสตร์และสถาบันวิจัยและพัฒนาแห่งมหาวิทยาลัยเกษตรศาสตร์ ได้บริหารจัดการและพัฒนาระบบสารสนเทศงานวิจัยเพื่อเป็นศูนย์กลางในการให้บริการ แลกเปลี่ยนและเชื่อมโยงข้อมูลกับหน่วยงานต่าง ๆ ทั้งภายในและภายนอกมหาวิทยาลัย โดยมีการพัฒนาระบบและบริการสารสนเทศงานวิจัย ได้แก่

- ๑) ระบบฐานข้อมูลการบริหารจัดการงานวิจัยทุนอุดหนุนวิจัยมหาวิทยาลัยเกษตรศาสตร์
- ๒) ระบบบริหารเงินทุนอุดหนุนวิจัยภายนอกมหาวิทยาลัยเกษตรศาสตร์ ระบบฐานข้อมูลงานวิจัยมหาวิทยาลัยเกษตรศาสตร์
- ๓) ระบบฐานข้อมูลงานวิจัยและงานสร้างสรรค์มหาวิทยาลัยเกษตรศาสตร์
- ๔) ระบบติดตามโครงการวิจัย
- ๕) ระบบสืบค้นข้อมูลงานวิจัย มหาวิทยาลัยเกษตรศาสตร์ (KUForest)
- ๖) ระบบฐานข้อมูลวารสาร จำนวน ๒ ฐานข้อมูล ได้แก่ วารสาร Agriculture and Natural Resources และวารสาร Kasetsart Journal of Social Sciences ซึ่งวารสารทั้ง ๒ เป็นวารสารวิชาการของมหาวิทยาลัยเกษตรศาสตร์ที่ได้รับการยอมรับอยู่ในฐานข้อมูลระดับนานาชาติและระดับชาติ อยู่ในฐานข้อมูล SCOPUS, ScienceDirect, ASEAN Citation Index (ACI) และ TCI

แต่จากผลการวิเคราะห์ พบว่า มีผลการดำเนินงานต่ำกว่าเป้าหมาย (ต่ำกว่าร้อยละ ๘๐) จำนวน ๒ ตัวชี้วัด ได้แก่

๑. ผลงานตีพิมพ์ในระดับนานาชาติ (ร้อยละ ๔๐.๒ ข้อมูลจากสวพ.มก.)
๒. ผลการจัดอันดับมหาวิทยาลัยระดับโลก (ไม่บรรลุ)

ซึ่งมีอุปสรรคมาจากการมีภาระงานสอน หรือภาระงานบริการวิชาการ ส่งผลทำให้ไม่มีเวลาในการสร้างสรรค์ผลงาน และการต้องใช้ระยะเวลาในการรอผลการตีพิมพ์ผลงานวิจัย ทำให้เป็นปัญหาและข้อจำกัดในการตีพิมพ์เผยแพร่ผลงานวิจัย รวมทั้งการเสียค่าใช้จ่ายในการตีพิมพ์ผลงานวิจัย จึงเป็นผลให้การบรรลุไม่เป็นไปตามเป้าหมายที่กำหนด

**ข้อเสนอแนะในการแก้ไขปัญหา :** มหาวิทยาลัยเกษตรศาสตร์ มีจุดเน้นเชิงยุทธศาสตร์ ในกลุ่มมหาวิทยาลัยวิจัยชั้นนำระดับโลกในสาขาเกษตรและอาหาร จึงควรมีแผนยุทธศาสตร์ด้านการวิจัย เพื่อกำหนดเป้าหมาย และกลยุทธ์ เพื่อถ่ายทอดนโยบายสู่ส่วนงาน อาจารย์และนักวิจัย สร้างแรงจูงใจต่าง ๆ ให้สามารถสร้างผลงาน และผลิตผลงานวิจัยที่ได้รับการจดสิทธิบัตร และการตีพิมพ์ผลงานวิจัยในระดับนานาชาติ รวมถึงความร่วมมือในระดับนานาชาติ ต่าง ๆ ที่เป็นผลงานนำไปสู่เป้าหมายเดียวกันทั่วทั้งองค์กร เพื่อเพิ่มการจัดอันดับ QS Ranking ของมหาวิทยาลัยในระดับนานาชาติ

### ประเด็นยุทธศาสตร์ที่ ๓ : การเพิ่มคุณภาพและประสิทธิภาพการดำเนินงานตามภารกิจ

ประกอบด้วย ๘ ตัวชี้วัด มีผลการดำเนินงานสูงกว่าค่าเป้าหมายร้อยละ ๘๐ ขึ้นไป จำนวน ๕ ตัวชี้วัด ทั้งนี้ เนื่องจากมหาวิทยาลัยเกษตรศาสตร์ มีการดำเนินงาน ดังนี้

๑. การเพิ่มคุณภาพและประสิทธิภาพการดำเนินงานของบุคลากร จึงมีการกำหนดหลักเกณฑ์และวิธีการประเมินผลการปฏิบัติงานของบุคลากรมหาวิทยาลัย รวมทั้งกำหนดแนวปฏิบัติเพื่อการดำเนินงานการบริหารผลการปฏิบัติงานของมหาวิทยาลัยเกษตรศาสตร์ เพื่อให้ส่วนงานนำไปดำเนินการทำข้อตกลงการปฏิบัติงาน ประเมินผลการปฏิบัติงาน และแจ้งผลการปฏิบัติงานเพื่อนำไปกำหนดแนวทางการพัฒนารายบุคคลต่อไป

๒. การสนับสนุนให้บุคลากรสายวิชาการ และสายสนับสนุนเข้าสู่ตำแหน่งทางวิชาการ โดยการจัดประชุมชี้แจงหลักเกณฑ์ ระเบียบ และมีการเชิญผู้ที่ได้ตำแหน่งทางวิชาการมาให้ความรู้ และแนวทางในการขอตำแหน่งทางวิชาการ รวมทั้งกองการเจ้าหน้าที่ได้มีการรวบรวมหลักเกณฑ์ ระเบียบ แบบฟอร์มที่เกี่ยวข้อง และเร่งประชาสัมพันธ์สร้างความรู้ความเข้าใจให้แก่บุคลากร เพื่อให้รับทราบถึงขั้นตอน และกระบวนการในการเสนอขอตำแหน่งทางวิชาการ และวิชาชีพ อย่างชัดเจนและถูกต้อง

๓. การปรับปรุงกระบวนการทำงาน เพื่อประสิทธิภาพการปฏิบัติงาน เกิดการใช้ทรัพยากรร่วมกัน ประหยัดงบประมาณ ลดความซ้ำซ้อนและใช้เวลาในการปฏิบัติงานน้อยลง

๔. การจัดทำแผนด้านการทำนุบำรุงศิลปวัฒนธรรม เพื่อสืบสาน อนุรักษ์ประเพณี ทำนุบำรุงศิลปะและวัฒนธรรมไทย โดยมีการสร้างความเข้าใจในแนวทางการดำเนินงานที่สอดคล้องกับยุทธศาสตร์ของมหาวิทยาลัย ระหว่างคณะ สถาบัน สำนัก และวิทยาเขต โดยกิจกรรมที่ดำเนินการส่วนใหญ่เป็นโครงการส่งเสริม สืบสาน วัฒนธรรมและภูมิปัญญาของชาติ รวมทั้งมีการสร้างสรรค์ผลงานทางวัฒนธรรม ก่อให้เกิดนวัตกรรมที่เป็นประโยชน์ ต่อสังคมและชุมชนเพื่อการส่งเสริมศิลปะ และภูมิปัญญาไทยให้มากขึ้น

๕. การพัฒนาทางด้านกายภาพ อาคารสถานที่ และสิ่งอำนวยความสะดวก มหาวิทยาลัยได้มีการจัดตั้งสนับสนุนการเรียนการสอนให้แก่นิสิตอย่างเหมาะสมและมีคุณภาพ และมีการจัดกิจกรรมเพื่อการผ่อนคลายทั้ง กิจกรรมการออกกำลังกาย การสร้างความสัมพันธ์ระหว่างนิสิต การให้บริการด้านสุขภาพจิตโดยจัดให้มีศูนย์ สุขภาวะนิสิตมหาวิทยาลัยเกษตรศาสตร์ (KU Happy Place Center) เพื่อดูแลให้คำปรึกษาแก่นิสิตที่มีความเครียด ทั้งจากการเรียน และการใช้ชีวิตประจำวัน เพื่อให้ให้นิสิตมีความสุขและมีความพร้อมที่จะเรียนรู้ และปฏิบัติงาน สามารถปรับตัว และดำเนินชีวิตภายในมหาวิทยาลัยได้เป็นอย่างดี

แต่จากผลการวิเคราะห์ พบว่า มีผลการดำเนินงานต่ำกว่าเป้าหมายเล็กน้อย จำนวน ๑ ตัวชี้วัด ได้แก่ การพัฒนาบุคลากรในทุกระดับ (จำนวนบุคลากรที่เข้าสู่ตำแหน่งทางวิชาการและวิชาชีพ) (ร้อยละ ๗๗.๕) ซึ่งมี ปัญหาอุปสรรคมาจากผู้ทรงคุณวุฒิ หรือผู้มีประสบการณ์ในการพิจารณาผลงานการเข้าสู่ตำแหน่งทางวิชาการและ วิชาชีพมีจำนวนจำกัด ส่งผลต่อระยะเวลา และกระบวนการในการเข้าสู่ตำแหน่งทางวิชาการ ทำให้ผลการ ดำเนินงานต่ำกว่าเป้าหมายเล็กน้อย

#### ข้อเสนอแนะในการแก้ไขปัญหา :

๑. มหาวิทยาลัยควรจัดทำแผนพัฒนาบุคลากร โดยจำแนกตามกลุ่มการบริหาร สายวิชาการ และสายสนับสนุน และอื่น ๆ รวมทั้งการสร้างและพัฒนาบุคลากรทดแทนการขาดช่วง เพื่อสืบทอดองค์ความรู้และ ประสบการณ์ และเพิ่มประสิทธิภาพการดำเนินงานของบุคลากรที่ในการ ยกระดับความชำนาญ เชี่ยวชาญ หรือ ทักษะวิชาชีพของบุคลากร และส่งผลต่อการยกระดับคุณภาพของงาน ความก้าวหน้า และสถานะของส่วนงานหรือ มหาวิทยาลัย

๒. ปัจจุบันแนวโน้มของการเปลี่ยนแปลงประเภทการยื่นตำแหน่งทางวิชาการ ซึ่งนอกเหนือจากจะเน้น ผลงานวิชาการและผลงานวิจัยแล้ว ยังครอบคลุมถึงประเภทการเรียนการสอน การบริการวิชาการรับใช้สังคมด้วย มหาวิทยาลัยควรมีแผนในการรองรับการเปลี่ยนแปลงดังกล่าว

#### ประเด็นยุทธศาสตร์ที่ ๔ : การใช้หลักธรรมาภิบาลในการบริหารจัดการอย่างยั่งยืน

ประกอบด้วย ๕ ตัวชี้วัด มีผลการดำเนินการสูงกว่าค่าเป้าหมายตั้งแต่ร้อยละ ๘๐ ขึ้นไป จำนวน ๕ ตัวชี้วัด ทั้งนี้เนื่องจากมหาวิทยาลัยเกษตรศาสตร์ มีการดำเนินงาน ดังนี้

๑. การใช้หลักธรรมาภิบาลในการบริหารจัดการ มีการดำเนินงานที่สอดคล้องกับยุทธศาสตร์ชาติว่าด้วยการป้องกันและปราบปรามการทุจริต ระยะที่ ๓ (พ.ศ. ๒๕๖๐ – ๒๕๖๔) และเพื่อเป็นการสนับสนุน ส่งเสริมคุณธรรมและความโปร่งใส และภาพลักษณ์ในการดำเนินงานของผู้บริหาร มหาวิทยาลัยจึงกำหนดนโยบายในการบริหารงานเพื่อส่งเสริมคุณธรรมและความโปร่งใสของผู้บริหารในทุกระดับ ได้แก่ นโยบายด้านความโปร่งใส ด้านความพร้อมรับผิด ด้านความปลอดภัยจากการทุจริตในการปฏิบัติงาน ด้านวัฒนธรรมคุณธรรมในองค์กร ด้านคุณธรรมการทำงานในองค์กร และด้านการสื่อสารภายในองค์กร

๒. การพัฒนาระบบการประกันคุณภาพการศึกษาระดับหลักสูตร (KU-IQA) อย่างต่อเนื่อง และขับเคลื่อน EdPEX อย่างเป็นรูปธรรม โดยมีเป้าหมายใช้ EdPEX บริหารงานทุกส่วนงาน และผ่านการประเมินอย่างมีประสิทธิภาพ

๓. มหาวิทยาลัยเกษตรศาสตร์ มีการบริหารการงบประมาณอย่างมีประสิทธิภาพ โปร่งใส ตรวจสอบได้ และเป็นไปตามมาตรฐานสากล มีการสร้างระบบควบคุมการปิด-เปิดบัญชี จัดฝึกอบรมให้ความรู้ทางด้านการบัญชี และพัสดุ มีการตรวจสอบปรับปรุง และติดตามระบบบัญชีของส่วนงานอย่างต่อเนื่อง โดยมหาวิทยาลัยได้รับการรับรองงบการเงินจากสำนักงานการตรวจเงินแผ่นดินโดยไม่มีเงื่อนไข

#### ประเด็นยุทธศาสตร์ที่ ๕ : การเพิ่มศักยภาพในการบริหารและจัดหาทรัพยากรเพื่อรองรับการเปลี่ยนแปลง

ประกอบด้วย ๖ ตัวชี้วัด มีผลการดำเนินการสูงกว่าค่าเป้าหมายตั้งแต่ร้อยละ ๘๐ ขึ้นไป จำนวน ๕ ตัวชี้วัด เนื่องจากมหาวิทยาลัยเกษตรศาสตร์ มีการดำเนินงาน ดังนี้

๑. การปรับแผนยุทธศาสตร์เพื่อพัฒนาทรัพย์สินต่าง ๆ ในการสร้างรายได้เพิ่มให้แก่มหาวิทยาลัย และแต่งตั้งคณะกรรมการบริหารการเงินและพิจารณาจัดหาประโยชน์จากเงินรายได้มหาวิทยาลัยเพื่อจัดทำข้อมูลให้ผู้บริหารตัดสินใจและศึกษาความเป็นไปได้และพิจารณาแนวทางการนำเงินไปจัดหาผลประโยชน์ต่าง ๆ

๒. การแต่งตั้งคณะกรรมการที่ประกอบด้วยผู้เชี่ยวชาญทางการเงินเพื่อแสวงหารายได้ และโอกาสทางการลงทุนที่คุ้มค่า ริเริ่มและร่วมมือกับองค์กรวิชาชีพภายนอกโดยการหา Strategy Partner สร้าง Co-Creation เพื่อพัฒนาความร่วมมือต่าง ๆ ที่เกี่ยวข้องกับการบริหารทรัพยากรทางการเงิน ส่งเสริมและพัฒนาบุคลากรให้มีความเชี่ยวชาญในการวิเคราะห์ทางการเงิน และกำหนดนโยบายศึกษาความเป็นไปได้ของโครงการลงทุนของส่วนงานต่าง ๆ ในมหาวิทยาลัย

๓. การพัฒนาระบบการบริหารจัดการทรัพย์สินทางปัญญา โดยสำนักบริการวิชาการ มีกระบวนการนำงานวิจัยหรืองานสร้างสรรค์ไปใช้ประโยชน์ ได้แก่ ๑. มีช่องทางประสานงานถ่ายทอดเทคโนโลยี/ผลงานวิจัยสู่เชิงพาณิชย์ ผ่านไลน์ @FIN FIN INNOVATION เพื่อประสานงานระหว่างอาจารย์ นักวิจัย และภาคเอกชนกับการอนุญาตให้ใช้สิทธิในทรัพย์สินทางปัญญาของมหาวิทยาลัย โดยถือเป็นแบรนด์ใหม่ของบริการประสานงานการถ่ายทอดเทคโนโลยีสู่เชิงพาณิชย์ของ มก. ที่มีภาพลักษณ์ที่ทันสมัย มีความน่าเชื่อถือ มีประสิทธิภาพ สะดวกรวดเร็ว และเป็นมิตรกับผู้รับบริการ ด้วยการประยุกต์ใช้ Line Application มาใช้เป็นช่องทางสื่อสารประสานงาน



รวมทั้งการจัดกิจกรรมสร้างความตระหนักการนำผลงานสู่เชิงพาณิชย์ โดยเจาะกลุ่มเป้าหมายคณะ/สถาบัน/สำนัก ที่มีผลงานวิจัยที่พร้อมถ่ายทอดสู่เชิงพาณิชย์จำนวนมาก ให้ทราบถึงนโยบายของมหาวิทยาลัย โดยกำหนดรูปแบบ และกระบวนการนำผลงานวิจัยสู่เชิงพาณิชย์และการถ่ายทอดเทคโนโลยีผ่านการอนุญาตให้ใช้สิทธิ ดังนั้นคาดว่าในอนาคตมหาวิทยาลัย จะมีการนำผลงานวิจัยและงานสร้างสรรค์ของมหาวิทยาลัยไปใช้ประโยชน์ และสร้างรายได้ ได้มากยิ่งขึ้น

ทั้งนี้ จากผลการวิเคราะห์ พบว่า มีผลการดำเนินงานต่ำกว่าค่าเป้าหมาย (ต่ำกว่าร้อยละ ๘๐) จำนวน ๑ ตัวชี้วัด คือ กองทุนเพื่อการวิจัยและนวัตกรรม (ไม่บรรลุ)

ซึ่งมีปัญหาลดประสิทธิภาพเนื่องจากตัวชี้วัดดังกล่าวเป็นนโยบายใหม่ที่มหาวิทยาลัยเกษตรศาสตร์ กำหนดและเริ่มดำเนินการในปี ๒๕๖๔ ดังนั้นจึงอยู่ระหว่างการจัดตั้งคณะกรรมการเพื่อทำหน้าที่ในการบริหารกองทุนวางแผน และกำหนดแนวทางในการจัดตั้งกองทุนเพื่อการวิจัยและนวัตกรรม รวมทั้งการศึกษาข้อมูลเพื่อดำเนินการพัฒนาระบบการบริหารจัดการนวัตกรรม และทรัพย์สินทางปัญญาอย่างเป็นรูปธรรม เพื่อก่อให้เกิดการสร้างรายได้ และกองทุนเพื่อการบริหารมหาวิทยาลัยอย่างยั่งยืน

#### ข้อเสนอแนะในการแก้ไขปัญหา :

มหาวิทยาลัยควรกำหนดแผนงาน และกรอบระยะเวลาในจัดตั้งกองทุนวิจัยและนวัตกรรมอย่างชัดเจน เพื่อขับเคลื่อนให้การดำเนินการแล้วเสร็จตามกำหนด อย่างไรก็ตามในระหว่างการดำเนินงานเพื่อจัดตั้งกองทุนเพื่อการวิจัยและนวัตกรรม มหาวิทยาลัยก็ยังสามารถขับเคลื่อนผลงานวิจัยต่อไปได้อย่างต่อเนื่อง

กองแผนงาน  
สำนักงานมหาวิทยาลัย  
๑๔ มี.ค. ๖๖

## สรุปผลการดำเนินงานตามแผนปฏิบัติการประจำปีงบประมาณ พ.ศ. ๒๕๖๕

## มหาวิทยาลัยเกษตรศาสตร์ (รอบ ๑๒ เดือน)

ประเด็นยุทธศาสตร์	โครงการ	ปีงบประมาณ พ.ศ. ๒๕๖๕ (หน่วย : ล้านบาท)			ตัวชี้วัด	ค่าเป้าหมายปีงบประมาณ พ.ศ. ๒๕๖๕	ผลการดำเนินงานปีงบประมาณ พ.ศ. ๒๕๖๕ (รอบ ๑๒ เดือน)	ร้อยละการบรรลุ
		งบประมาณแผ่นดิน	งบประมาณเงินรายได้	รวม				
ยุทธศาสตร์ที่ ๑ การสร้างสรรค์ศาสตร์แห่งแผ่นดินเพื่อการพัฒนาประเทศที่ยั่งยืน	(๑) โครงการพัฒนาหลักสูตรที่มีคุณภาพ หลักสูตรพิเศษ หลักสูตรที่พัฒนาศักยภาพทางวิชาชีพ บัณฑิตศึกษา การพัฒนาระบบการจัดการศึกษาข้ามวิทยาเขต สถาบันและประเทศ โดยการมีส่วนร่วมของนิสิตเก่า ผู้ประกอบการ หน่วยงานภาครัฐและเอกชน และมุ่งเน้น Double Degree, Joint Degree, Duo Degree, Non-Degree, Upskill, Reskill, New skill, หลักสูตร GSPP, หลักสูตร Flagship Module Degree, หลักสูตรพัฒนาศักยภาพวิชาชีพบัณฑิตศึกษา	๖๘๘.๙	๓๐.๓	๗๑๙.๒	๑. จำนวนหลักสูตรใหม่/หลักสูตรที่มีการปรับปรุงและพัฒนาขึ้น จากการมีส่วนร่วมจากนิสิตเก่า ผู้ประกอบการ หน่วยงานภาครัฐและเอกชน (หลักสูตร)	๓๐	๒๑๒	๗๐๖.๗
					๒. จำนวนผู้เรียน ประชาชน วัยทำงาน และผู้สูงอายุ ที่ศึกษาในหลักสูตร Double Degree, Joint Degree, Duo Degree, Non-Degree, Upskill/Reskill New skill, หลักสูตร GSPP, หลักสูตร Flagship, Module Degree หลักสูตรที่พัฒนาศักยภาพวิชาชีพบัณฑิต ศึกษาที่พัฒนาคุณวุฒิวิชาชีพ (คน)	๒,๕๐๐	๙,๙๖๓	๓๙๘.๕

ประเด็น ยุทธศาสตร์	โครงการ	ปีงบประมาณ พ.ศ. ๒๕๖๕ (หน่วย : ล้านบาท)			ตัวชี้วัด	ค่าเป้าหมาย ปีงบประมาณ พ.ศ. ๒๕๖๕	ผลการดำเนินงาน ปีงบประมาณ พ.ศ. ๒๕๖๕ (รอบ ๑๒ เดือน)	ร้อยละ การบรรลุ
		งบประมาณ แผ่นดิน	งบประมาณ เงินรายได้	รวม				
					๓. จำนวนมาตรฐานวิชาการ/ วิชาชีพ/อุตสาหกรรม/ ปฏิบัติการ ในระดับชาติและ นานาชาติ (KU Standard) (มาตรฐาน)	๑๐	๕๐	๕๐๐.๐
	(๒) โครงการผลักดันผลงานวิจัยเชิง บูรณาการศาสตร์ ด้านการเกษตร อาหาร ป่าไม้ ประมง ทรัพยากรธรรมชาติ สิ่งแวดล้อม วิศวกรรมศาสตร์ พลังงาน และ วิทยาศาสตร์สุขภาพ สุขการใช้ ประโยชน์ ร่วมกับอุตสาหกรรมที่มี ศักยภาพสูงในการผลักดันงานวิจัย ของส่วนงานสู่ภาคการผลิตและ ร่วมมือทำวิจัยที่แก้ปัญหาเร่งด่วนกับ ภาคเอกชน ชุมชน และสังคม	-	๗๘.๑	๗๘.๑	๑. ผลงานวิจัย ผลงาน สร้างสรรค์ และผลงาน นวัตกรรมที่ช่วยแก้ไขปัญหา และนำมาใช้อันก่อให้เกิด ประโยชน์อย่างชัดเจน (เรื่อง)	๒๘๐	๒๙๑	๑๐๓.๙
					๒. การประชุมสัมมนา Focus Group ร่วมกับภาคส่วนที่ เกี่ยวข้อง เพื่อแก้ปัญหาและ สร้างความมั่นคงทางเศรษฐกิจ และสังคม (ครั้ง)	๓๐	๖๘	๒๒๖.๗

ประเด็นยุทธศาสตร์	โครงการ	ปีงบประมาณ พ.ศ. ๒๕๖๕ (หน่วย : ล้านบาท)			ตัวชี้วัด	ค่าเป้าหมาย ปีงบประมาณ พ.ศ. ๒๕๖๕	ผลการดำเนินงาน ปีงบประมาณ พ.ศ. ๒๕๖๕ (รอบ ๑๒ เดือน)	ร้อยละ การบรรลุ
		งบประมาณ แผ่นดิน	งบประมาณ เงินรายได้	รวม				
	(๓) โครงการส่งเสริมความร่วมมือทางวิชาการกับนิสิตเก่าและสถานประกอบการ เพื่อการพัฒนา Talent Mobility และสนับสนุนกิจกรรมของนิสิตเก่า ตลอดจนสมาคมนิสิตเก่ามหาวิทยาลัยเกษตรศาสตร์ ในพระบรมราชูปถัมภ์ โดยมุ่งเน้นนวัตกรรมหลักสูตร การสร้างอาชีพและรายได้	-	๑๐.๓	๑๐.๓	๑. ผลกระทบของความร่วมมือกับนิสิตเก่า องค์กรภาครัฐและภาคเอกชน ตลอดจนสถานประกอบการ  - นิสิตเก่าร่วมพัฒนา มหาวิทยาลัยเกษตรศาสตร์ (คน)	๕๐,๐๐๐	๙,๐๘๐	๑๘.๒๐
	(๔) โครงการพัฒนารูปแบบการจัดการเรียนการสอน โดยมุ่งเน้นการพัฒนาอุปกรณ์การสอน สื่อการสอน หลักสูตร Sandbox ในรูปแบบต่างๆ ที่รองรับกลุ่มเป้าหมาย	-	๗๑.๑	๗๑.๑	๑. พัฒนารูปแบบการเรียนการสอนสมัยใหม่ ยืดหยุ่น การเรียนการสอนออนไลน์ การปรับโครงสร้างการเรียนการสอนแบบหลายทางเลือก การจัดการเรียนการสอนแบบ Work-based Learning หรือ Project-Based Learning ระบบการเรียนการสอน Free Shopping จัด Learning			

ประเด็นยุทธศาสตร์	โครงการ	ปีงบประมาณ พ.ศ. ๒๕๖๕ (หน่วย : ล้านบาท)			ตัวชี้วัด	ค่าเป้าหมาย ปีงบประมาณ พ.ศ. ๒๕๖๕	ผลการดำเนินงาน ปีงบประมาณ พ.ศ. ๒๕๖๕ (รอบ ๑๒ เดือน)	ร้อยละ การบรรลุ
		งบประมาณ แผ่นดิน	งบประมาณ เงินรายได้	รวม				
					Material ให้มีความหลากหลายและการใช้ IT ส่งเสริมการเรียน และการจัดสร้างห้องเรียน Living Class Room - นวัตกรรมการเรียนการสอน (หลักสูตร)	๑๐๐	๒๓๐	๒๓๐.๐
	(๕) โครงการส่งเสริมการบริการวิชาการที่เน้นการทำงานร่วมกับชุมชน เพื่อยกระดับคุณภาพชีวิตความเป็นอยู่ โดยมุ่งเน้นผลสัมฤทธิ์การเรียนรู้ การเพิ่มรายได้ การพัฒนาคุณภาพชีวิต และสิ่งแวดล้อม	-	๑,๖๕๕.๓	๑,๖๕๕.๓	๑. ศักยภาพการยกระดับการพัฒนาอย่างยั่งยืนให้แก่ชุมชนที่ส่วนงานและหน่วยงานเป็นศูนย์กลางในการบริการวิชาการ การถ่ายทอดองค์ความรู้สู่สังคมและประชาชน เพื่อพัฒนาอาชีพและยกระดับคุณภาพชีวิต และสิ่งแวดล้อม - จำนวนตำบลที่มหาวิทยาลัยดำเนินการพัฒนาถ่ายทอดองค์ความรู้ (ตำบล)	๑๐๐	๒๔๓	๒๔๓.๐

ประเด็นยุทธศาสตร์	โครงการ	ปีงบประมาณ พ.ศ. ๒๕๖๕ (หน่วย : ล้านบาท)			ตัวชี้วัด	ค่าเป้าหมาย ปีงบประมาณ พ.ศ. ๒๕๖๕	ผลการดำเนินงาน ปีงบประมาณ พ.ศ. ๒๕๖๕ (รอบ ๑๒ เดือน)	ร้อยละ การบรรลุ
		งบประมาณ แผ่นดิน	งบประมาณ เงินรายได้	รวม				
	(๖) โครงการสร้างความร่วมมือและ พัฒนาวิทยาเขต/สถานีวิจัย ให้ เชื่อมโยงกับชุมชนและร่วมกันพัฒนา ต้นแบบชุมชน ตลอดโซ่อุปทาน เกษตรกรที่ประสบความสำเร็จ การ สร้างงานพัฒนากับกลุ่มจังหวัด โดย พัฒนาความร่วมมือกับกับวิสาหกิจ ชุมชนและเอกชนในพื้นที่ รวมทั้ง สร้างแรงจูงใจให้กับบุคลากรและ นิสิตในการร่วมพัฒนาชุมชน โดย มุ่งเน้นการสร้างรายได้ การพัฒนา ผู้ประกอบการ การพัฒนาผลิตภัณฑ์ และสร้างนวัตกรรม	๑๐๘.๓	๔๐.๕	๔๐.๕	๑. Smart Farmers/Start Up/ Entrepreneur (คน)	๑,๐๐๐	๓,๙๙๗	๓๙๙.๗
	(๗) โครงการพัฒนาระบบข้อมูล สารสนเทศจากองค์ความรู้ที่ มหาวิทยาลัยเกษตรศาสตร์มีความ เชี่ยวชาญ	-	๓๘.๙	๓๘.๙	๑. ข้อมูลสารสนเทศที่เผยแพร่ ให้ประชาชนใช้ประโยชน์ (Big Data) (ฐานข้อมูล)	๗	๒๙	๔๑๔.๓

ประเด็น ยุทธศาสตร์	โครงการ	ปีงบประมาณ พ.ศ. ๒๕๖๕ (หน่วย : ล้านบาท)			ตัวชี้วัด	ค่าเป้าหมาย ปีงบประมาณ พ.ศ. ๒๕๖๕	ผลการดำเนินงาน ปีงบประมาณ พ.ศ. ๒๕๖๕ (รอบ ๑๒ เดือน)	ร้อยละ การบรรลุ
		งบประมาณ แผ่นดิน	งบประมาณ เงินรายได้	รวม				
	(๘) โครงการนำองค์ความรู้สื่อสารสู่ประชาชน ชุมชน และสังคม เพื่อพัฒนา แก้ไขปัญหาและชั้นนำประเทศ โดยมุ่งเน้นการนำไปใช้ประโยชน์ และนำองค์ความรู้สู่การกำหนดนโยบายเพื่อชั้นนำประเทศ	๓๕๔.๕	๖.๙	๓๖๑.๔	๑. การถ่ายทอดองค์ความรู้สู่ประชาชน ชุมชน และสังคม เพื่อพัฒนา แก้ไขปัญหา และชั้นนำประเทศ - จำนวนโครงการตามแผนงานบูรณาการและแผนงานยุทธศาสตร์ (โครงการ)	๑๐	๑๐	๑๐๐.๐
	<b>รวมงบประมาณยุทธศาสตร์ที่ ๑</b>	<b>๑,๑๕๑.๗</b>	<b>๑,๙๓๑.๔</b>	<b>๓,๐๘๓.๑</b>				
ยุทธศาสตร์ที่ ๒ การพัฒนาสู่ความเป็นเลิศทาง วิชาการในระดับ สากล	(๑) โครงการสร้างเครือข่ายความร่วมมือด้านการเรียนการสอน การวิจัย และการบริการวิชาการ ชำนาญศาสตร์เพื่อให้เกิดความหลากหลาย และมีมาตรฐานวิชาการในระดับสากล	-	๑๘.๐	๑๘.๐	๑. ผลสัมฤทธิ์การบูรณาการการเรียนการสอนและการวิจัยข้ามศาสตร์ร่วมกับส่วนงาน/หน่วยงาน ที่มีมาตรฐานวิชาการในระดับสากล (โครงการ/หลักสูตร/ชุดวิชา)	๑๐	๑๓๒	๑,๓๒๐.๐

ประเด็นยุทธศาสตร์	โครงการ	ปีงบประมาณ พ.ศ. ๒๕๖๕ (หน่วย : ล้านบาท)			ตัวชี้วัด	ค่าเป้าหมาย ปีงบประมาณ พ.ศ. ๒๕๖๕	ผลการดำเนินงาน ปีงบประมาณ พ.ศ. ๒๕๖๕ (รอบ ๑๒ เดือน)	ร้อยละ การบรรลุ
		งบประมาณ แผ่นดิน	งบประมาณ เงินรายได้	รวม				
	(๒) โครงการเพิ่มศักยภาพและขีดความสามารถขั้นสูงของกำลังคนทางด้านการเกษตร อาหาร ป่าไม้ ประมง สิ่งแวดล้อม สัตวแพทยศาสตร์ ทรัพยากรธรรมชาติ วิศวกรรม พลังงาน และวิทยาศาสตร์สุขภาพ สู่อการเป็นมหาวิทยาลัยชั้นนำของโลก (World Class University)	๒๕.๐	๔๐.๐	๖๕.๐	๑. บุคลากรด้านการวิจัยขั้นสูง	๓๕๐	๓๕๒	๑๐๐.๖
					สู่การเป็นมหาวิทยาลัยชั้นนำของโลก (คน)			
					๒. ผลงานตีพิมพ์ในระดับนานาชาติ (เรื่อง)	๓,๐๐๐	๑,๒๐๕	๔๐.๒
					๓. ผลการจัดอันดับมหาวิทยาลัยระดับโลก - QS Ranking by Subject (อันดับ)			
					๑) ด้านการเกษตรและป่าไม้	ไม่เกิน ๕๐	๕๓	ไม่บรรลุ
					๒) ด้านสัตวแพทยศาสตร์	ไม่เกิน ๑๐๐	๗๔	บรรลุ
					๓) ด้านสิ่งแวดล้อม	ไม่เกิน ๒๐๐	๓๑๐	ไม่บรรลุ
					๔) ด้านบริหารธุรกิจ	ไม่เกิน ๓๕๐	๔๖๓	ไม่บรรลุ
					๕) ด้านชีววิทยา	ไม่เกิน ๓๕๐	๔๔๓	ไม่บรรลุ
					๖) ด้านวิศวกรรมเครื่องกลและการบิน	ไม่เกิน ๓๕๐	๔๗๗	ไม่บรรลุ
๗) ด้านเคมี	ไม่เกิน ๓๕๐	๔๒๗	ไม่บรรลุ					
๘) ด้านวิศวกรรมเคมี	ไม่เกิน ๓๕๐	๓๒๑	บรรลุ					
๙) ด้านวิศวกรรมไฟฟ้า	ไม่เกิน ๓๕๐	๔๖๘	ไม่บรรลุ					



ประเด็นยุทธศาสตร์	โครงการ	ปีงบประมาณ พ.ศ. ๒๕๖๕ (หน่วย : ล้านบาท)			ตัวชี้วัด	ค่าเป้าหมาย ปีงบประมาณ พ.ศ. ๒๕๖๕	ผลการดำเนินงาน ปีงบประมาณ พ.ศ. ๒๕๖๕ (รอบ ๑๒ เดือน)	ร้อยละ การบรรลุ
		งบประมาณ แผ่นดิน	งบประมาณ เงินรายได้	รวม				
					๑๐) ด้านศึกษาศาสตร์ ๑๑) ด้านสารสนเทศและ คอมพิวเตอร์ ๑๒) ด้านเศรษฐศาสตร์	ไม่เกิน ๓๕๐ ไม่เกิน ๔๐๐ ไม่เกิน ๕๐๐	๖๑๑ ๖๖๓ ๕๘๕	ไม่บรรลุ ไม่บรรลุ ไม่บรรลุ
	(๓) โครงการพัฒนางานวิจัยสู่การ ผลิตผลงานวิจัยและนวัตกรรมที่ สร้างมูลค่าในเชิงพาณิชย์และเชิง นโยบายทั้งภาคการเกษตรและ ภาคอุตสาหกรรม รวมทั้งตบโจทย์ ประเทศ	-	๔๙๐.๔	๔๙๐.๔	๑. ผลงานวิจัยและนวัตกรรมที่ สร้างมูลค่าในเชิงพาณิชย์และ เชิงนโยบาย ทั้งภาคการเกษตร และภาคอุตสาหกรรม รวมทั้ง ตบโจทย์ประเทศในภาพรวม - จำนวนนวัตกรรม / สิทธิบัตรและอนุสิทธิบัตร	๗๐	๙๒	๑๓๑.๔
					๒. จำนวนการได้รับเชิญเป็น วิทยากร ผู้เชี่ยวชาญ และ ผู้ทรงคุณวุฒิในเวทีนานาชาติ (คน)	๕๐	๑๖๕	๓๓๐.๐
	(๔) โครงการส่งเสริมการแลกเปลี่ยน นิสิตและบุคลากรในระดับสากล	-	๒๒๗.๖	๒๒๗.๖	๑. ศักยภาพความพร้อมของ อาจารย์บุคลากร และนิสิตใน ระดับสากล - จำนวนนิสิตที่เข้าร่วม	๑๐,๐๐๐	๙๙๕	๑๐.๐

ประเด็นยุทธศาสตร์	โครงการ	ปีงบประมาณ พ.ศ. ๒๕๖๕ (หน่วย : ล้านบาท)			ตัวชี้วัด	ค่าเป้าหมาย ปีงบประมาณ พ.ศ. ๒๕๖๕	ผลการดำเนินงาน ปีงบประมาณ พ.ศ. ๒๕๖๕ (รอบ ๑๒ เดือน)	ร้อยละ การบรรลุ
		งบประมาณ แผ่นดิน	งบประมาณ เงินรายได้	รวม				
					กิจกรรมเสริมสร้างศักยภาพ นิสิต มก. สู่นานาชาติ/Online International Conference และอาจารย์ บุคลากรที่ได้รับการ พัฒนาศักยภาพความ พร้อมในระดับสากล (คน) - จำนวนผู้รับทุน Inbound และ Outbound (คน)	๑๐๐	๒๐๕	๒๐๕.๐
	(๕) โครงการสร้างเครือข่ายความ ร่วมมือทางการศึกษา และการวิจัย กับสถาบันการศึกษาต่างประเทศ	-	๓๖.๑	๓๖.๑	๑. เครือข่ายความร่วมมือกับ องค์กรต่าง ประเทศในภูมิภาค ต่าง ๆ ที่ดำเนินการอยู่ (Active) (ข้อตกลง/MOU)	๕๐๐	๕๐๓	๑๐๐.๖
	<b>รวมงบประมาณยุทธศาสตร์ที่ ๒</b>	<b>๒๕.๐</b>	<b>๘๑๒.๑</b>	<b>๘๓๗.๑</b>				
ยุทธศาสตร์ที่ ๓ การเพิ่มคุณภาพ และประสิทธิภาพ	(๑) โครงการพัฒนาการเพิ่ม ประสิทธิภาพการบริหารส่วนงาน และทรัพยากรบุคคลอย่างเป็น รูปธรรม โดยมุ่งเน้นประสิทธิภาพ	-	๒๐๘.๔	๒๐๘.๔	๑. ร้อยละของประสิทธิภาพ การมอบหมายงาน (ร้อยละ)	๙๐.๐	๘๗.๐	๙๖.๗

ประเด็นยุทธศาสตร์	โครงการ	ปีงบประมาณ พ.ศ. ๒๕๖๕ (หน่วย : ล้านบาท)			ตัวชี้วัด	ค่าเป้าหมาย ปีงบประมาณ พ.ศ. ๒๕๖๕	ผลการดำเนินงาน ปีงบประมาณ พ.ศ. ๒๕๖๕ (รอบ ๑๒ เดือน)	ร้อยละ การบรรลุ
		งบประมาณ แผ่นดิน	งบประมาณ เงินรายได้	รวม				
การดำเนินงานตามภารกิจ	งาน ความรวดเร็ว ความโปร่งใส ความถูกต้อง และเชื่อถือได้				๒. การพัฒนาบุคลากรในทุก ระดับ - จำนวนบุคลากรที่เข้าสู่ ตำแหน่งทางวิชาการและ วิชาชีพ (คน)	๔๐๐	๓๑๐	๗๗.๕
	(๒) โครงการพัฒนาประสิทธิภาพ กระบวนการทำงาน ให้มีความ เชื่อมโยงและสอดคล้องกันในแต่ละ ภารกิจ โดยมุ่งเน้นความรวดเร็ว ความคล่องตัว ความถูกต้อง ระยะเวลา การลดขั้นตอน การใช้ เทคโนโลยี และระบบฐานข้อมูล	๗๒.๕	๖๙.๗	๑๔๒.๒	๑. ประสิทธิภาพกระบวนการ ทำงาน - จำนวนเรื่องที่มีปรับปรุง ประสิทธิภาพกระบวนการ ทำงาน (งาน/กระบวนการ)	๑๕	๑๔๓	๙๕๓.๓
	(๓) โครงการเสริมสร้างจิตสำนึก ความเป็นไทย ร่วมกันอนุรักษ์และ ทำนุบำรุงศิลปะ วัฒนธรรม และภูมิ ปัญญาให้มั่นคงและยั่งยืน โดย มุ่งเน้นความภาคภูมิใจ ความรู้ ภูมิ ปัญญา และวัฒนธรรมท้องถิ่น	-	๑๘.๓	๑๘.๓	๑. ผลสัมฤทธิ์การทำนุบำรุง ศิลปะ วัฒนธรรมและภูมิ ปัญญาของชาติ - ร้อยละของโครงการที่บรรลุ เป้าหมายในการอนุรักษ์การ ทำนุบำรุงศิลปะ วัฒนธรรม และภูมิปัญญาไทย (ร้อยละ)	๘๐.๐	๙๓.๐	๑๑๖.๓

ประเด็นยุทธศาสตร์	โครงการ	ปีงบประมาณ พ.ศ. ๒๕๖๕ (หน่วย : ล้านบาท)			ตัวชี้วัด	ค่าเป้าหมาย ปีงบประมาณ พ.ศ. ๒๕๖๕	ผลการดำเนินงาน ปีงบประมาณ พ.ศ. ๒๕๖๕ (รอบ ๑๒ เดือน)	ร้อยละ การบรรลุ
		งบประมาณ แผ่นดิน	งบประมาณ เงินรายได้	รวม				
	(๔) โครงการส่งเสริมนวัตกรรมการทำนุบำรุงศิลปะ วัฒนธรรมและภูมิปัญญาไทย โดยมุ่งเน้นการการใช้ประโยชน์	-	๖.๗	๖.๗	๑. นวัตกรรมเพื่อการทำนุบำรุงศิลปะ วัฒนธรรมและภูมิปัญญาไทย - จำนวนนวัตกรรมเพื่อการทำนุบำรุงศิลปะ วัฒนธรรมและภูมิปัญญาไทย (ผลงาน)	๑๐	๓๓	๓๓๐.๐
	(๕) โครงการเสริมสร้างสุขภาวะทางกายและจิตใจให้กับบุคลากรและนิสิต	-	๑๕.๒	๑๕.๒	๑. สุขภาพกายและสุขภาพจิตใจของบุคลากรและนิสิต - ร้อยละของนิสิตที่เข้าร่วมกิจกรรมเพื่อสร้างความเข้มแข็งทางร่างกายและอารมณ์ (ร้อยละ) - ดัชนีความสุขของนิสิต (ร้อยละ)	๖๐.๐	๗๐.๐	๑๑๖.๗
						๖๕.๐	๖๖.๐๔	๑๐๑.๖
	<b>รวมงบประมาณยุทธศาสตร์ที่ ๓</b>	<b>๗๒.๕</b>	<b>๓๑๘.๓</b>	<b>๓๙๐.๘</b>				
<b>ยุทธศาสตร์ที่ ๔ การใช้หลักธรร</b>	(๑) โครงการบูรณาการโครงสร้างและภารกิจให้เหมาะสม และมีประสิทธิภาพในการปฏิบัติงาน โดย	-	๕.๐	๕.๐	๑. ร้อยละของผลสัมฤทธิ์ในการบูรณาการโครงการและภารกิจ (ร้อยละ)	๘๐.๐	๗๕.๑	๙๓.๙

ประเด็นยุทธศาสตร์	โครงการ	ปีงบประมาณ พ.ศ. ๒๕๖๕ (หน่วย : ล้านบาท)			ตัวชี้วัด	ค่าเป้าหมาย ปีงบประมาณ พ.ศ. ๒๕๖๕	ผลการดำเนินงาน ปีงบประมาณ พ.ศ. ๒๕๖๕ (รอบ ๑๒ เดือน)	ร้อยละ การบรรลุ
		งบประมาณ แผ่นดิน	งบประมาณ เงินรายได้	รวม				
มาภิบาลในการบริหารจัดการอย่างยั่งยืน	มุ่งเน้นการใช้ทรัพยากร บุคลากรและงบประมาณร่วมกัน							
	(๒) โครงการปรับปรุง พัฒนาระบบการเงินและบัญชี ที่มีมาตรฐาน มีความถูกต้อง โปร่งใส สามารถตรวจสอบได้	-	๐.๙	๐.๙	๑. ผลการรับรองงบการเงินตามมาตรฐานของสำนักงานการตรวจเงินแผ่นดิน	งบการเงินได้รับการรับรอง	งบการเงินได้รับการรับรอง	๑๐๐.๐
	(๓) โครงการส่งเสริมการขับเคลื่อน EdPEX ในการบริหารงาน	-	๑๑.๗	๑๑.๗	๑. ส่วนงานที่ใช้ EdPEX ในการบริหารงานและผ่านการประเมิน - ร้อยละของส่วนงานที่ผ่านการประเมินด้วยระบบ EdPEX	๗๐.๐	๑๐๐.๐	๑๔๒.๙
	(๔) โครงการบริหารงานมุ่งสู่ความเป็นเลิศ มีความโปร่งใส เป็นธรรมในการปฏิบัติงาน	-	๖.๐	๖.๐	๑. ผลการประเมินคุณธรรมและความโปร่งใสในการดำเนินงานของมหาวิทยาลัย (ร้อยละ)	๙๕.๐	๙๐.๕	๙๕.๓

ประเด็นยุทธศาสตร์	โครงการ	ปีงบประมาณ พ.ศ. ๒๕๖๕ (หน่วย : ล้านบาท)			ตัวชี้วัด	ค่าเป้าหมาย ปีงบประมาณ พ.ศ. ๒๕๖๕	ผลการดำเนินงาน ปีงบประมาณ พ.ศ. ๒๕๖๕ (รอบ ๑๒ เดือน)	ร้อยละ การบรรลุ
		งบประมาณ แผ่นดิน	งบประมาณ เงินรายได้	รวม				
	(๕) การติดตามประสิทธิผลการ ถ่ายทอดแผนสู่การปฏิบัติ	-	๓.๐	๓.๐	๑. ร้อยละของผลสัมฤทธิ์ใน การปฏิบัติงานตามแผน	๙๐.๐	๘๓.๓	๙๒.๖
	<b>รวมงบประมาณยุทธศาสตร์ที่ ๕</b>	<b>๐.๐</b>	<b>๒๖.๖</b>	<b>๒๖.๖</b>				
ยุทธศาสตร์ที่ ๕ การเพิ่มศักยภาพ ในการบริหารและ จัดหาทรัพยากร เพื่อรองรับการ เปลี่ยนแปลง	(๑) โครงการจัดตั้งกองทุนเพื่อการ พัฒนามหาวิทยาลัย โดยมุ่งเน้นการ จัดสรรทุนและการระดมทุน	-	๒๘.๔	๒๘.๔	๑. กองทุนเพื่อการพัฒนา มหาวิทยาลัย - กองทุน Endowment Fund (บาท)	๕๐๐,๐๐๐,๐๐๐	๕๓๔,๐๒๘,๑๕๐.๑	๑๐๖.๘
					๒. กองทุนเพื่อการวิจัยและ นวัตกรรม (บาท)	๑๐๐,๐๐๐,๐๐๐	<b>อยู่ระหว่าง ดำเนินการ</b>	๐.๐
	(๒) โครงการพัฒนาระบบบริหาร ทรัพยากรสินทางปัญญา	-	๒.๕	๒.๕	๑. พัฒนาระบบการบริหาร จัดการ ทรัพยากรสินทางปัญญา - รายได้จากนวัตกรรม และ การจัดการทรัพยากรสินทาง ปัญญา (บาท)	๑๒๐,๐๐๐,๐๐๐	๕๕๓,๑๐๓,๒๕๑	๔๖๐.๙

ประเด็นยุทธศาสตร์	โครงการ	ปีงบประมาณ พ.ศ. ๒๕๖๕ (หน่วย : ล้านบาท)			ตัวชี้วัด	ค่าเป้าหมาย ปีงบประมาณ พ.ศ. ๒๕๖๕	ผลการดำเนินงาน ปีงบประมาณ พ.ศ. ๒๕๖๕ (รอบ ๑๒ เดือน)	ร้อยละ การบรรลุ
		งบประมาณ แผ่นดิน	งบประมาณ เงินรายได้	รวม				
	(๓) โครงการพัฒนาการยก ระดับ ผลิตภัณฑ์จากนวัตกรรมของ มหาวิทยาลัยผ่านกระบวนการสร้าง มูลค่าเพิ่มแบบครบวงจรเข้าสู่ ผลิตภัณฑ์มาตรฐานระดับพรีเมียม	-	๗.๕	๗.๕	๑. ผลการพัฒนาผลิตภัณฑ์ จากนวัตกรรมของ มหาวิทยาลัย - รายได้จากการพัฒนา ผลิตภัณฑ์ (บาท)	๑,๐๐๐,๐๐๐,๐๐๐	๑,๐๔๗,๑๖๓,๑๗๕	๑๐๔.๗
	(๔) โครงการเพิ่มประสิทธิภาพการ ใช้ทรัพยากรที่ดิน พื้นที่ใช้สอย สิ่ง ปลูกสร้าง และทรัพย์สิน	๓๘๐.๓	๓๒๘.๖	๗๐๘.๙	๑. ผลการพัฒนาประสิทธิภาพ การใช้ทรัพยากรที่ดิน พื้นที่ใช้ สอย สิ่งปลูกสร้าง และ ทรัพย์สิน - ร้อยละของความสำเร็จ ในการพัฒนาการใช้ประโยชน์ ทรัพยากรที่ดิน พื้นที่ใช้สอย สิ่งปลูกสร้าง และทรัพย์สิน (Creative Innovation) ขอใช้ตัวชี้วัดใหม่ในการวัดผล การดำเนินงาน	๕๐.๐	อยู่ระหว่างการพัฒนา ระบบ	

ประเด็นยุทธศาสตร์	โครงการ	ปีงบประมาณ พ.ศ. ๒๕๖๕ (หน่วย : ล้านบาท)			ตัวชี้วัด	ค่าเป้าหมาย ปีงบประมาณ พ.ศ. ๒๕๖๕	ผลการดำเนินงาน ปีงบประมาณ พ.ศ. ๒๕๖๕ (รอบ ๑๒ เดือน)	ร้อยละ การบรรลุ
		งบประมาณ แผ่นดิน	งบประมาณ เงินรายได้	รวม				
					- อัตราการคงอยู่ของ ผู้ประกอบการ		ร้อยละ ๑๐๐ และมี ผู้ประกอบการ เพิ่มขึ้น ๙ ราย	๑๐๐.๐
	(๕) โครงการการบริหารเพื่อรองรับ การเปลี่ยนแปลงและภาวะวิกฤต อย่างฉับพลันภายใต้สถานการณ์ Covid๑๙ และ Digital Disruption	-	๔๒.๘	๔๒.๘	๑. ร้อยละของความสำเร็จใน การบริหารโครงการเพื่อรองรับ การเปลี่ยนแปลงและภาวะ วิกฤตอย่างฉับพลัน	๘๐.๐	๙๕.๐	๑๑๘.๘
	รวมงบประมาณยุทธศาสตร์ที่ ๕	๓๘๐.๓	๔๐๙.๙	๗๙๐.๑				
	รวมงบประมาณทุกยุทธศาสตร์	๑,๖๒๙.๕	๓,๔๙๘.๒	๕,๑๒๗.๗				